

عمادة البحث العلمي والدراسات العليا

كتيب البحث العلمي



المحتويات

الفصل الأول: الرؤية والمبادئ الاستراتيجية

- 1.1 الرؤية 1
- 2.1 المبادئ الاستراتيجية 1
- 3.1 الأهداف والغايات 2

الفصل الثاني: الأوليات، التخطيط الاستراتيجي والأهداف التشغيلية

- 1.2 المقدمة 3
- 1.2 أولويات جامعة العلوم التطبيقية في البحث العلمي 3
- 2.2 الأهداف الاستراتيجية للجامعة في البحث العلمي 3
- 3.2 ضمان شراكة البحث والتدريس 4
- 4.2 الأهداف التشغيلية 5
- 1.4.2 الإصدارات 5
- 2.4.2 تأثير البحث 5
- 5.2 مؤشرات الأداء للبحث العلمي في جامعة العلوم التطبيقية 5

الفصل الثالث: حوكمة البحث العلمي في جامعة العلوم التطبيقية

- 1.3 المقدمة 7
- 2.3 هيكلية ومهام عمادة البحث العلمي 7
- 2.2.3 الخدمات والمهام التي تقدمها عمادة البحث العلمي والدراسات العليا 9
- 3.3 لجنة البحوث والابتكار وأخلاقيات البحث العلمي 10
- 1.4.3 الاختصاص 10
- 2.4.3 المسؤولية 10
- 3.4.3 العضوية 10

سلطان الفصل الرابع: دعم البحث العلمي في الجامعة والمبادرات

- 1.4 المقدمة 12
- 2.4 الدعوات لمقترحات المشاريع البحثية المفتوحة والمستجابة 12
- 3.4 آلية دعم المشاريع البحثية 14
- 4.4 المجموعات البحثية في الجامعة 14

15	1.4.4 معايير إستحداث المجاميع البحثية.....
16	2.4.4 آلية العمل في المجاميع البحثية
16	6.4 المعارض الفنية.....

سلطان

الفصل الخامس: الدورية العلمية لجامعة العلوم التطبيقية

17	1.5 المقدمة.....
17	2.5 عدد الإصدارات السنوية
17	3.5 زاوية الجدل / ورقة بحث قصيرة والأعداد الخاصة.....
18	3.5 إعداد الأوراق.....
18	1.3.5 متطلبات التنسيق.....
18	2.3.5 المراجع.....
18	3.3.5 استخدام برامج معالجة النصوص.....
19	4.5 الهيئة الاستشارية وهيئة التحرير.....

الفصل السادس: أخلاقيات البحث العلمي

20	1.6 المقدمة.....
20	2.6 القيم الضرورية في البحث العلمي.....
21	3.6 القواعد العامة التي تحكم أخلاقيات البحث العلمي.....
22	4.6 الملكية الفكرية.....
23	5.6 الكشف الإلكتروني عن السرقة الأدبية.....
25	6.6 أخلاقيات البحوث الإنسانية

الفصل السابع: دليل البحث العلمي للطلبة

27	1.7 المقدمة.....
27	2.7 المشاريع البحثية لطلبة الجامعة.....
28	3.7 خطة البحث ومتطلبات إنجاز البحث العلمي.....
27	1.3.7 الموضوع.....
28	2.3.7 منهج وخطة البحث.....
30	3.3.7 شكل البحث
30	4.7 جدولة مراحل البحث.....

31	5.7 المبادئ الإرشادية في اعداد رسائل الماجستير
34	دليل اعداد رسائل الماجستير
54	ملحق اعداد رسائل الماجستير في كلية الحقوق

الملاحق

الملحق (أ) جودة البحث العلمي وتصنيف النشر

56	1.أ عناصر جودة البحث
57	2.أ جودة المقالات المنشورة
57	1.2.أ معامل التأثير
57	2.2.أ تصنيف ISI
58	3.2.أ عامل تأثير الخمس سنوات
58	3.أ تأثير المقال

الملحق (ب) لائحة وخارطة الطريق للبحث العلمي

60	ب.1 لائحة البحث العلمي
----	------------------------------

الملحق (ج) معايير الحكم على الحالة المدعومة

63	ج.1 المعايير الرئيسية
63	ج.2 المعايير الثانوية
64	ج.3 أوجه القصور

66	الملحق (د) المنسقيين للعام الدراسي 2016-2017
----	--

الملحق (هـ) ندوات التميز السنوية

67	هـ-1 الهدف
67	هـ-2 المقدمين

الملحق (و) النماذج

68	النماذج
----	---------------

تقديم

نرحب بكم في كتيب البحث العلمي لجامعة العلوم التطبيقية. ونحن نؤمن أن البحث العلمي هو شريان الحياة في جامعتنا. إنه الأساس لكل ما نقوم به من تطوير و تحديث مستمر للبرامج و طرق التدريس الحديثة المواكبة لتطور عصرنا. و التي يمكن رؤية تأثيرها من خلال مساهمتنا المتزايدة في جيل الإقتصاد و الثروة في مملكة البحرين.

إن جميع أعضاء هيئة التدريس والطلبة يستفيدون من المرافق الحديثة المتوفرة في الحرم الجديد والذي تم تدشينه في عام 2014 والذي جعل جامعة العلوم التطبيقية واحدة من أفضل المؤسسات التعليمية البحثية في مملكة البحرين.

إن إنجاز الأبحاث المتميزة يعتمد على نوعية الطاقم التدريسي المتميز الذي يسعى إلى التطوير البحثي و سنستمر بدعم الباحثين المتميزين و تعزيز المبتدئين.

لقد تم تأليف هذا الكتيب لنشر أبحاثنا و ماتوصلنا إليه من إنجازات على الصعيد المحلي و العالمي أملين أن تستمتعوا بقراءته كما استمتعنا بإنجازه.

الأستاذ الدكتور وهيب أحمد الخاجة

رئيس مجلس أمناء الجامعة

كلمة رئيس الجامعة

يعد البحث العلمي أحد ثلاثة أعمدة ترتكز عليها جامعتنا وله دور رئيسي في إستدامة الجامعة على المدى البعيد. إنه لمن دواعي سروري أن أقدم لكم كتيب الجامعة للبحث العلمي الصادر عن عمادة البحث العلمي والدراسات العليا.

إن الهدف من الكتيب نشر إستراتيجية الجامعة في البحث العلمي والسياسات الخاصة بذلك مع صياغة خارطة طريق للتنفيذ. نأمل أن تسمتعو بقراءة ماتقدمه الجامعة من إنجازات وأعمال تتعلق بالبحث العلمي وندعوكم للتواصل والعمل معنا من أجل التقدم سويا إلى الأمام في مجالات البحث العلمي التي توجد مسارات جديدة ومشوقة للمستقبل.

سلطان

سلطان قراءة سعيدة

الأستاذ الدكتور غسان عواد

رئيس الجامعة

كلمة نائب رئيس الجامعة للشئون الأكاديمية والتطوير

يعتبر البحث العلمي في جامعة العلوم التطبيقية واحدا من الأهداف الاستراتيجية السبعة التي وضعتها الجامعة من أجل الوصول إلى تحقيق رؤيتها ورسالتها . ويعكس هذا مدى أهمية البحث العلمي من أجل تطوير ثقافة بحثية في الجامعة والحصول على نتائج عالية الجودة مما يعود بالفائدة على المجتمع .

أود أن أدعوكم جميعا لقراءة دليل البحث العلمي الذي بين أيديكم فإنه أداة مفيدة للأكاديمين والطلاب وأصحاب العلاقة على حد سواء. كما يسلط هذا الدليل الضوء على كل ما له علاقة بالبحث العلمي بدءا من الاستراتيجية ، إلى الخطة التنفيذية والمبادرات والفعاليات البحثية إلى النشر وغير ذلك .

سلطان

سلطان أتمنى لكم قراءة ممتعة ،،،

الدكتور عاصم الحاج

نائب رئيس الجامعة للشئون الأكاديمية والتطوير

من أجل التعريف بأسس البحث العلمي في جامعة العلوم التطبيقية وهيكلته وأنظمتها مع أهدافه حرصت الجامعة على تأمين كتيب البحث العلمي للاستفادة منه من قبل أعضاء هيئة التدريس والطلبة والمستفيدين من البحث العلمي في الجامعة. ولما كان للبحث العلمي دور بارز في أي مؤسسة أكاديمية ويشار له في رؤية ورسالة وأهداف الجامعة تم وضع هذا الكتيب الاسترشادي للتعريف بالبحث العلمي وتطوير الكادر التدريسي في هذا المحور المهم من مفاصل التعليم الجامعي، فهو يعزز كل ما نقوم به من تطوير لبرامجنا وتصميم أساليب التدريس المبتكرة. كما يمكن رؤية أهمية البحث العلمي على مستوى مملكة البحرين من خلال الاستراتيجية الوطنية للبحث العلمي وزيادة الإنفاق لتطوير البحث العلمي من أجل دعم الاقتصاد والثروة وكذلك تحديد أولويات البحث العلمي التي تهتم اقتصاد المملكة ورؤيتها.

تتميز جامعة العلوم التطبيقية بوجود بيئة ذات حرم جامعي عصري وجديد والذي افتتح رسمياً سنة 2014 جعل من جامعة العلوم التطبيقية واحدة من أفضل بيئات التعلم والبحث العلمي في البحرين هذا بالإضافة إلى وجود كادر تدريسي يتجاوز المائة من مرجعيات وأصول مختلفة بثقافات مختلفة سيساعد أيضاً في تعزيز هذه البيئة خاصة مع وجود موارد جيدة ودعم من قبل الأمانة العامة لمجلس التعليم العالي. ولأهمية البحث العلمي في جامعة العلوم التطبيقية تم وضع لائحة تنظم العمل بالبحث العلمي واستحداث عمادة متخصصة في البحث العلمي والدراسات العليا. إن الربط بين الدراسات العليا والبحث العلمي مهم جداً لأن الدراسات العليا وخاصة بحوث الطلبة تمثل أحد أهم مصادر وموارد البحث العلمي. وكذلك تم وضع استراتيجية للبحث العلمي ضمن إستراتيجية الجامعة تتماشى مع الاستراتيجية الوطنية للبحث العلمي وعلى أسسها حددت جامعة العلوم التطبيقية أهداف البحث العلمي وسبل تنفيذها بل وحتى قياس مؤشرات الأداء ومتابعتها دورياً خلال الخمس سنوات القادمة أملين أن تتمكن الجامعة من تحقيقها لتكون من بين أفضل 10 جامعات خليجية.

إن الربط بين التعليم والبحث العلمي هو أحد الأهداف الاستراتيجية للجامعة في الدراسات الأولية والعليا، وهذا ما تميزت به الجامعة حيث يتم تدريس مقرر منهجية البحث العلمي لجميع الطلبة كذلك يتم التأكيد على ضمان تعزيز المنهج العلمي والتعليم بالبحوث الحديثة التخصصية للتدريسي أو من يستعان بهم والتأكيد على التنفيذ والتحقيق للأهمية.

إن الاستثمار في البحث العلمي وضع كمحور أساس ضمن إستراتيجية الجامعة في البحث العلمي لوجود ما يدعم ذلك من موارد وقد تم توجيهه ليشمل زيادة عدد التدريسيين الناشطين في البحث العلمي من خلال السعى للاحتفاظ وتطوير الكادر التدريسي الموجود وتمكينه من تحقيق رؤية الجامعة في التدريس والبحث على مستوى عالمي، وهذا الأداء المتميز جعل جامعة العلوم التطبيقية تحصل على الفئة الأولى في تقييم الجامعات في مملكة البحرين. وأيماناً بالتطوير والتقدم سوف نستمر في تعزيز وتنمية أعضاء هيئة التدريس المبتدئين في بداية مسيرتهم المهنية وهذا ما سيساهم في تعزيز الأداء على المستوى العالمي في مجال البحث على المدى البعيد، كما سيساعد التدريسيين المبتدئين في بداية مسيرتهم المهنية لإطلاق مبادرات بحث جديدة من خلال المشاريع والمجاميع البحثية التي تسعى الجامعة جاهدة للعمل بها وتطوير ثقافة البحث العلمي من خلالها. إن الإستثمار الأمثل في البحث العلمي هو من خلال دعم المجاميع البحثية والمشاريع البحثية، ومن أجل دعم خطة الجامعة بهذا الصدد يضع كتيب البحث العلمي أمام أعضاء هيئة التدريس والمستفيدين من أساليب هذا الدعم الالية لتحقيق ذلك الهدف. كما ستسعى الجامعة ومن خلال التعاون

العلمي المثمر مع جامعات عالمية لتطوير مجموعات البحث الإستراتيجية للحصول على فرص تمويل خارجي وخلق معاهد جديدة للبحث في تخصصات تجعل الجامعة قادرة من خلالها أن تكون رائدة ومميزة دولياً.

تسعى الجامعة كذلك الى زيادة كم ونوع البحوث المنشورة لأعضاء هيئة التدريس في المجالات العلمية المحكمة والمؤتمرات الدولية وهذا واضح من خلال الزيادة السنوية في أعداد البحوث المنشورة لتصل في نهاية العام الدراسي 2015-2016 إلى خمس وخمسين بحثاً بزيادة 30% عن السنة السابقة كما تم إصدار مجلة جامعة العلوم التطبيقية بالحوسبة مع الاستمرار في هذا المجال للنشر بالتخصصات الثلاثة الحوسبة والقانون وإدارة الأعمال ماهو إلا مؤشر على هذا الإهتمام بالنشر العلمي ودعمه. ويمكن أن تعتبر مجلة الجامعة خدمة مجتمعية مهمة بالإضافة الى أن معظم مشاريع الدراسات العليا كانت تطبيقية في وزارات ومؤسسات المملكة ومجلس التعاون الخليجي وهنالك جملة متزايدة من الأدلة تشير إلى أن المشاركة العامة في البحث العلمي مع المجتمع تخلق تأثيرات هامة حيث أن ربط طلابنا والكادر التدريسي مع المجتمع يعمق ويكمل تعلمنا وأبحاثنا بشكل يحقق الاستفادة لكلا الطرفين المؤسسة والمجتمع الأوسع.

ومن أجل متابعة ماتم تقديمه سابقاً في الكتيبين الأول والثاني تم تحديث كتيب البحث العلمي في هذا العام باللغتين العربية والأنكليزية من أجل إتاحتها الى جميع المستفيدين في الجامعة وزيادة كفاءة الكتيب. يضع كتيب البحث العلمي هذا (المبادئ والهيكلية) الرؤية، الاستراتيجية والأهداف التشغيلية للبحث إلى جانب الآليات لتمويل البحث وبناء أساس سليم لتنفيذه. كما يعرض الكتيب الأنظمة واللوائح التي من خلالها يتم حوكمة البحث العلمي داخل الجامعة مستعينين بمنسقي البحث العلمي في الكليات. إننا نأمل أن يحقق الكتيب الغرض الذي كتب ونقح من أجله وعلى ضرورة إطلاع الجميع على الكتيب والأستفادة من أجل تعزيز البحث العلمي في الجامعة وننصح الجميع بالاستعانة بعمادة البحث العلمي والدراسات العليا للإستفسار عن أية أمور تهم البحث العلمي وتطويره من أجل الحفاظ على مكانة الجامعة المتقدمة بين جامعات مملكة البحرين بل والتطور للراقي من أجل الحصول على مرتبة متقدمة خليجياً وعربياً ودولياً.

ﷺ واللله الموفق.

سلطان

عميد البحث والدراسات العليا

الفصل الأول

الرؤية والمبادئ الإرشادية

1.1 الرؤية

تلتزم عمادة البحث العلمي والدراسات العليا لبرنامج التميز الأكاديمي المستمر في مجال البحث، ونقل المعرفة والدراسات العليا في جميع التخصصات الأساسية.

2.1 المبادئ الإرشادية

- تكون البحوث متعددة الاختصاصات، التعاونية، التي تعمل على نقل المعرفة والدراسات العليا في قلب استثماراتنا، مع الاستمرار في الحفاظ على دعم البحوث القائمة على التخصص.
- نستمر في تشجيع وتأكيد أبعاد البحث ونقل المعرفة الدولية.
- يجب على هيئة التدريس والطلاب النظر في الآثار الأخلاقية والنتائج النفسية للمشاركين في أبحاثهم في جميع الأحوال.
- نعمل على تعزيز الشراكة بين التدريس و البحث.
- العمل على إشراك أصحاب الشأن الأساسيين ، والمجتمع الأوسع نطاقا والمستخدمين النهائيين عند تحديد الأولويات البحثية لتعزيز تأثير الجامعة.
- إستهداف الاستثمار لدعم الباحثين المبتدئين المحتملين في بداية مسيرتهم.
- نضع أهمية كبيرة حول كيفية التواصل مع منطلق وأهمية وتأثير أبحاثنا.
- نقدم حكما قويا وفعالاً وإطاراً استراتيجياً للبحث ونقل المعرفة والدراسات العليا.

3.1 الأهداف والغايات

من أجل أن تكون جامعة العلوم التطبيقية من بين أفضل 10 جامعات في دول مجلس التعاون الخليجي في البحث العلمي ونقل المعرفة وضعت الجامعة الأهداف والغايات الآتية:

- إنشاء قيادة معرفية بها على نطاق واسع على الأقل في ثلاثة من مجالات البحث ذات الأولوية، عن طريق الأهتمام بهذه المجالات ودعمها.
- تنفيذ إطار قوي لإدارة البحث العلمي.
- استثمار إستراتيجي في البنية التحتية للأبحاث ودعم الأنشطة مع أحدث أنظمة إدارة الأبحاث.
- ضمان أن تدار نتائج الأبحاث بشكل مناسب وتوزع على نطاق واسع من أجل تحسين المنح الدراسية ونقل المعرفة.

- تطوير ملف غني وذو مستوى عالمي لبرامج الماجستير
- تطوير نموذج مستمر وعملي وسليم للشراكة بين البحث العلمي والتدريس.

الفصل الثاني

الأولويات، التخطيط الإستراتيجي والأهداف التشغيلية

1.2 أولويات جامعة العلوم التطبيقية في البحث العلمي

اعتمدت جامعة العلوم التطبيقية في تخطيط وتمويل الأبحاث على الخطة الاستراتيجية الوطنية للبحث العلمي حيث "حددت الحكومة البحرينية في رؤية 2030 الصناعات والمجالات ذات الأولوية. كما حددت إستراتيجية التعليم العالي ومجلس التنمية الاقتصادية (EDB) الوطنية لمملكة البحرين الأولويات القطاعية، والتي سوف تصب في المجالات ذات الأولوية الاستراتيجية للبحوث. تبنت الأولوية على تعزيز نقاط القوة في رأس المال البشري ذات الصلة في المملكة والتعرف على الحاجة إلى تعزيز البحوث التطبيقية في المجالات ذات الصلة بالاحتياجات الاقتصادية والاجتماعية في مملكة البحرين". لذلك تم تأطير أولويات البحث في جامعة العلوم التطبيقية ضمن سياق تطوير ثقافة البحث العلمي وتنفيذ نتائج البحوث عالية الجودة في بيئة لم يكن هناك فيها تقليد للبحوث ولا البنية التحتية داخل مؤسسات التعليم العالي للاستفادة من التمويل والموارد و الدعم. ولتحقيق هذا وضعت جامعة العلوم التطبيقية أربعة أهداف استراتيجية رئيسية:

1. الإستثمار في زيادة عدد الباحثين الناشطين عن طريق التوظيف المناسب والتطوير.
2. تحديد ودعم مجالات متخصصة في البحوث المتعددة التخصصات مستنديين على وجود خبرة جماعية لمواضيع مختلفة في الكليات المكونة لها.
3. الزيادة في جودة وكمية البحوث المنشورة وتعزيز ثقافة البحث العلمي.
4. الزيادة في إظهار تدريسيي الجامعة للمجتمعات البحثية الوطنية والدولية من خلال المشاركة في المؤتمرات والاجتماعات ذات الصلة وشبكات البحوث.

2.2 الأهداف الإستراتيجية للجامعة في البحث العلمي

تبنت جامعة العلوم التطبيقية التخطيط المالي للإستثمار الإستراتيجي من أجل تحسين نوعية البحث من خلال:

- الحفاظ على أعضاء هيئة التدريس الموجودين ضمن المجالات ذات الأولوية.
 - تمويل وظائف جديدة في المجالات ذات الأولوية الاستراتيجية.
 - دعم البنية التحتية لما ذكر أعلاه.
- في مجال النمو، توجهت جامعة العلوم التطبيقية الى:
- تحديد وإنشاء مجالات الأولوية للنمو مع تعزيز نقاط القوة فيها.
 - إستكشاف وتحديد الفرص المتاحة للنمو من خلال التعاون بين التخصصات داخل وخارج حدود الكلية.
 - إستكشاف وتحديد سبل التعاون خارج الجامعة وتعزيز الروابط القائمة عليها.

في مجال تعزيز النشاط البحثي والثقافة البحثية تسعى الجامعة إلى:

- زيادة عدد المخرجات البحثية والبحوث للتدريسيين مع ضمان أن غالبية أعضاء هيئة التدريس المعينين حديثاً نشطاء بحثياً في المجالات ذات الأولوية.
- زيادة مدخلات أعضاء هيئة التدريس الناشطين في البحث العلمي من خلال الربط بين التدريس والبحث العلمي في الدراسات الجامعية الأولية والدراسات العليا.
- تشجيع النشاط البحثي من خلال الندوات وورش العمل والمشاركة في المجالس الإشرافية للدراسات العليا.

في مجال تعزيز الصورة الخارجية للجامعة تسعى الجامعة إلى:

- زيادة المشاركة من قبل أعضاء هيئة التدريس في مجالس التحرير للمجلات العالمية ذات السمعة الطيبة.
- تحقيق سلسلة الندوات السنوية المتميزة وإقامة صف قيادي (الماستر كلاس) السنوي، حيث يتم دعوة واحد أو أكثر من الباحثين المتميزين عالمياً كما يمكن دعوتهم للعمل على موضوع بحثي محدد.
- زيادة حضور أعضاء هيئة التدريس كأعضاء في لجان المؤتمرات الوطنية والعالمية.

3.2 ضمان شراكة البحث والتدريس

- يجب أن يعرض جميع الطلاب في الجامعة على أعضاء هيئة التدريس الأقدم مرتبة علمية (الأساتذة) من أجل تطوير المساهمات البحثية وكسب الخبرة البحثية. هذا التعرض يمكن أن يتخذ شكل التوجيه، والإشراف على المشروع و / أو التدريس.
- جميع الكادر التدريسي المتقدم أو المجاميع البحثية في موضوع معين يجب أن يساهم كمحرر تقني لمقررات الدراسة الجامعية الأولية. يخصص لكل مقرر دراسي محرر تقني مدعوم بمجموعة من أعضاء هيئة التدريس المؤهلين لتدريس المقرر وتكون مسؤولية المحرر التقني ضمان المستوى التقني للمقرر من حيث المحتويات والتهيئة والمراجعة والمصادر وغير ذلك.
- ينبغي أن يخصص لكل طالب دراسات عليا لجنة إشرافية تتكون من باحث نشط واحد على الأقل ومجموعة من الباحثين غير الناشطين.
- تعزيز المساهمة لخريجي الجامعة في التدريس للمقررات في الدراسة الجامعية الأولية والعليا.

4.2 الأهداف التشغيلية

تصنف الأهداف التشغيلية للبحث العلمي القياسية وفقاً للإنجاز من حيث الإصدارات وتأثير البحث وكما يلي:

1.4.2 الإصدارات:

من المتوقع أن تظهر الإصدارات في 4/3/2 - مجلات / مؤتمرات مصنفة (انظر الملحق A) ينبغي أن تكون العلاقة بين المؤتمر وإصدارات المجلة دائما 3: 1 وعلى كل تدريسي إصدار ورقة بحثية على الأقل كل سنة.

2.4.2 عامل تأثير البحث:

إن قياس وتحليل أثر نتائج البحث هو أمر حاسم من أجل تحقيق مزيد من التنمية البحثية وتعزيز رؤيتنا الخارجية. وعليه نتوقع أن كل عضو هيئة تدريس أن يشارك في أكبر عدد ممكن مما يلي:

- عضوية في هيئة تحرير المجلات الكبرى ذات السمعة الطيبة.
- عضوية في لجان المؤتمرات / ورش العمل الدولية .
- أن يكون له اقتباس من بحوثه (Citation) نوع H و A.
- ممتحن خارجي (لرسائل الماجستير والدكتوراه في الجامعات المتقدمة الأخرى)
- أن يكون له إسهامات بحثية أو تبني نتائج بحوثه من قبل الصناعة وسوق العمل.
- جوائز العضوية والزمالة من قبل هيئات مهنية دولية خيرة.
- عضوية اللجان الاستشارية للحكومة (الحكومات) .
- عضوية المجالس الدولية للبحوث (مثل مجالس البحث الأوروبي، المؤسسة الوطنية للعلوم بالولايات المتحدة الأمريكية، الخ)
- متحدث في الخطابات الرئيسية والعامّة المتداولة في أهم المؤتمرات الدولية .
- محاضر معتمد.
- عضوية المجالس الإستشارية للمؤسسات أو الشركات وغيرها الموجودة ضمن سوق العمل.
- المناصب في الهيئات الإستراتيجية والاستشارية الوطنية والدولية.

5.2 مؤشرات الأداء للبحث العلمي في جامعة العلوم التطبيقية

بعد إعداد الخطة الاستراتيجية للبحث العلمي وتحديد الأهداف التشغيلية تم تحديد مؤشرات الأداء للسنوات الخمس القادمة من ضمان تحقيق الخطة الاستراتيجية وكما مبين في الجدول أدناه.

الهدف					الحالة الحالية	المراجعة	المؤشر
20_	19_	18_	17_	16_			
21	20	19	18	17	0	سنويا	عدد المجاميع / مراكز البحث في مجال أولوية البحث
1C	1C	1G	1G	1G	0	سنويا	عدد مجالات البحث التي تستطيع الجامعة تحقيق فيها الجامعة قوة بحثية
1	1	1	1	1	0	سنويا	

0	0	1	0	1	0	سنوبيا	عدد مشاريع البحوث التعاونية ذات المجالات المختلفة
%9	8%	%7	%6	%5	0	سنوبيا	النسبة المئوية للنشر المشترك مع مؤسسات خارجية
0	0	1	0	1	0	سنوبيا	عدد المؤسسات التي تتعاون معها الجامعة في مجال البحوث
	1		1		2%	فصليا	النسبة المئوية للنشر الخارجي في مجالات عالمية متميزة
100 %	%90	%80	%70	%60		سنوبيا	النسبة المئوية للتدريسيين المساهمين في تقديم وتطوير التعليم المستند الى البحث العلمي
%90	%80	%70	%60	%50		سنوبيا	النسبة المئوية للتدريسيين المساهمين في ورش عمل ندوات والاشراف على الدراسات العليا
30	25	20	15	10	5	سنوبيا	عدد أعضاء هيئة التدريس المساهمين في هيئات التحرير للمجلات
%10	8%	%7	%6	%5	5	سنوبيا	عدد الندوات البحثية المقدمة من خبراء خارجيين
6	5	4	3	2	1	سنوبيا	عدد أعضاء هيئة التدريس المساهمين في لجان المؤتمرات الوطنية والدولية

سلطان

سلطان

سلطان

سلطان

سلطان

الفصل الثالث

حوكمة البحث العلمي في جامعة العلوم التطبيقية

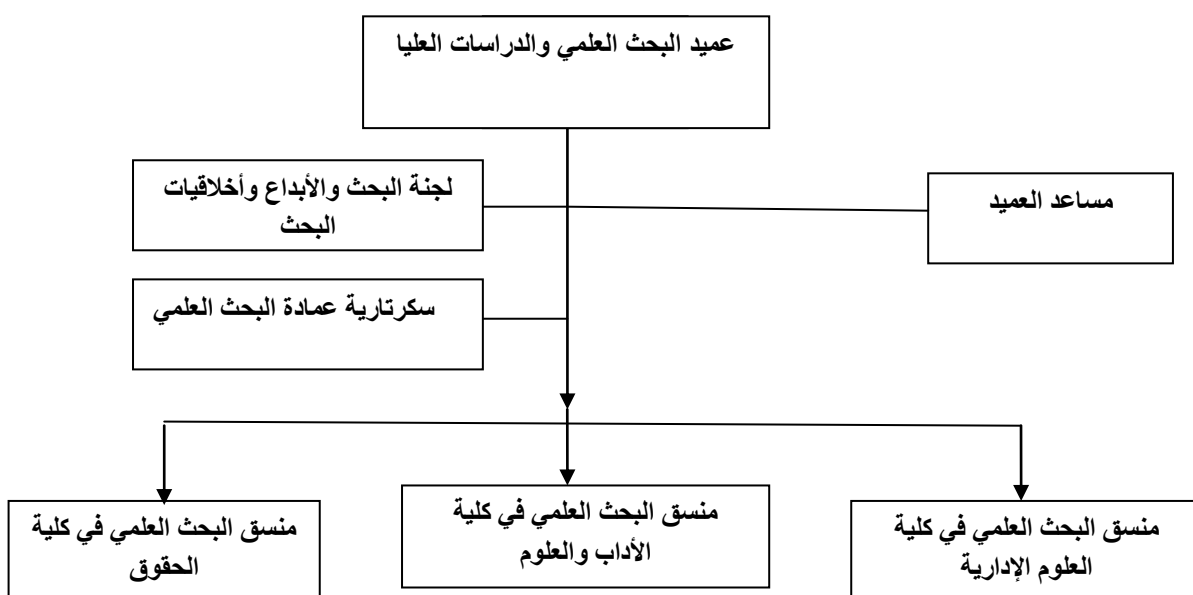
1.3 المقدمة

لغرض تنظيم شؤون البحث العلمي في الجامعة، أنشئت عمادة البحث العلمي والدراسات العليا وفق لوائح الجامعة كما مبين في الملحق (ب) والتي خلالها يتم تقديم الدعم للأفكار البحثية المتميزة ووضع قواعد تنظيمية وفق لائحة البحث العلمي. وتشير هذه اللوائح أن عمادة البحث العلمي والدراسات العليا تحكم الجوانب البحثية في جامعة العلوم التطبيقية بالتنسيق مع منسقي البحث العلمي في كل كلية. كما أن هنالك لجنة مسؤولة عن تخطيط وتنفيذ الهدف الاستراتيجي للبحث العلمي في الجامعة "لجنة البحوث والإبداع وأخلاقيات البحث العلمي التي تساعد العمادة في حوكمة شؤون البحث العلمي في الجامعة وتم وضع لائحة خاصة بهذه اللجنة. وذكرت اللائحة أيضا مهام العمادة والخدمات المقدمة لأعضاء هيئة التدريس في جامعة العلوم التطبيقية مع الميزانية المخصصة للبحث العلمي (3٪ من إيرادات الجامعة) والحوافز لدعم الباحثين في الجامعة.

2.3 عمادة البحث العلمي والدراسات العليا

1.2.3 هيكلية عمادة البحث العلمي والدراسات العليا

يتم إدارة البحث العلمي والإشراف على تطبيق اللوائح في جامعة العلوم التطبيقية من خلال عمادة البحث العلمي والدراسات العليا ويعتبر عميد البحث العلمي والدراسات العليا المرتبط إرتباطا مباشرا بنائب رئيس الجامعة للشؤون الأكاديمية والتطوير المسؤول الأول عن هذه العملية حيث أن عضويته في مجلس الجامعة واللجان الرئيسية في الجامعة تساعد على عرض كافة الأمور في المجلس أو اللجان وكذلك الأطلاع على سير الأمور بصورة تتماشى مع رؤية الجامعة لما يهتم البحث العلمي وخدمة العمادة و كما موضح في الشكل أدناه:



ولتحقيق الغايات المطلوبة مع اتباع أفضل الممارسات يجب أن يكون لكل كليه منسق للبحث العلمي ممن لديه فهم جيد في البحوث والفعاليات ذات العلاقة بكليته وكذلك يرتبط بعضوية اللجان المتعلقة بالبحث العلمي في الكلية.

2.2.3 الغايات من عمادة البحث العلمي والدراسات العليا والمهام التي تقدمها

تم وضع غايات لعمادة البحث العلمي, ومن أهمها:

1. تعزيز البحث العلمي الذي يقوم به أعضاء هيئة التدريس.
 2. تعزيز البحوث العلمية المنجزة من قبل طلاب الجامعة وخاصة طلاب الدراسات العليا.
 3. تعزيز شراكة البحث العلمي مع المؤسسات العامة والخاصة المحلية وحتى الدولية منها.
 4. تعزيز الدوريه العلمية لنشر الأطاريح والبحاث المنجزة التي يقوم بها أعضاء هيئة التدريس في الجامعة أو حتى جامعات أخرى.
 5. تعزيز الدراسات الأكاديمية لدعم التنمية المجتمعية.
 6. الإدارة والإشراف على برامج الدراسات العليا والمشاركه في وضع لوائح القبول والتسجيل.
 7. توفير جميع الوسائل والخدمات اللازمة المطلوبة لدعم الدراسات العليا في الجامعة.
 8. الإستثمار الأمثل والفعال للأموال المتاحة نحو البحث العلمي والتطوير.
- وتحقيقا لهذه الغايات تم تحديد المهام التشغيلية لعمادة البحث العلمي والدراسات العليا وكمل يلي:
1. صياغة الأستراتيجيات والسياسات والأهداف التشغيلية للبحث العلمي في الجامعة
 2. إنشاء بنية فعالة وكفؤة لعمادة البحث العلمي والدراسات العليا.
 3. إعداد إجراءات أخلاقيات البحوث في الجامعة ومتابعة تنفيذها
 4. إنشاء وإدامة صفحات الويب الخاصة بالبحث العلمي في الجامعة
 5. إعداد سلسلة من الندوات السنوية المتميزة
 6. إعداد دليل البحوث
 7. متابعة إصدار سلسلة الدراسات والسعي لإصدار الدورية العلمية الخاصة بالجامعة
 8. إعداد سلسلة من الندوات وورش العمل البحثية
 9. متابعة برنامج دعم البحوث والتنمية
 10. مراجعة السياسات و التوجيه و التوظيف واختيار المشاريع و الامتحانات ، وإصدار و تكاليفات المشاريع ومشاركة الممتحنين الخارجيين الخاصة بالماجستير
 11. إنشاء مراكز التميز مثل أمن الوطن.

3.3 لجنة البحوث والابتكار وأخلاقيات البحث العلمي

إن الغرض من لجنة البحوث والابتكار وأخلاقيات البحث هو تعزيز المبادرات البحثية، وثقافة البحث العلمي ونشر البحوث وضمان إجراء تلك البحوث وفقا لأعلى المعايير الأخلاقية. لذلك تعمل لجنة البحوث والابتكار وأخلاقيات البحث على ما يلي:

- استنباط ووضع السياسات المتعلقة بالأبحاث وشؤون الدراسات العليا التي تؤثر على الأهداف الاستراتيجية والاتجاه العام للجامعة.
- دراسة وتقديم الاقتراحات بشأن السياسات المتعلقة بالبحوث والدراسات العليا. وتشمل هذه المسائل تلك التي تحال إليها من قبل مجلس الجامعة ولجان الجامعة الأخرى.
- استلام ومراجعة سياسات الجامعة بخصوص أخلاقيات البحث.
- التأكد من إعداد البحوث ومراجعتها وإجرائها بطريقة تضمن وتكفل سلامتها وجودتها.
- إخطار موظفي هيئة البحوث والمشاركين بالهدف والأساليب والاستخدامات الممكنة المقصودة للبحث، والاستخدامات الممكنة والمخاطر المتضمنة، إن وجدت.
- مراقبة مدى ملاءمة السياسات القائمة وتحديد أوجه القصور فيها وذلك لتعزيز أنشطة البحث والدراسات العليا عالية الجودة في الجامعة.
- الإشراف على إجراءات ضمان وتحسين جودة الأنشطة البحثية والدراسات العليا، بما في ذلك التدابير المتعلقة بجودة البحوث والدراسات العليا.
- مراجعة التقارير السنوية المتعلقة بالبحوث والدراسات العليا، وتقديم التوصيات إلى مجلس الجامعة.
- الموافقة على إجراءات الدعم المالي للبحوث ومراقبة تنفيذها.
- الإشراف على إعداد وتنفيذ ندوة التميز السنوية، ودليل البحوث والدراسات العليا السنوي.
- مراجعة مؤشرات الأداء الرئيسية للبحث والتغذية الراجعة المقدمة.

تتألف العضوية من كل من:

- عميد البحث العلمي والدراسات العليا
 - نائب رئيس الجامعة للشؤون الأكاديمية والتطوير
 - منسق البحث من كل كلية
 - عميد كل كلية
 - مدير مركز ضمان الجودة والاعتمادية
- رئيسا
عضوا
عضوا
عضوا
عضوا

عضوا

• الأمين العام للجنة

عضوا

• الأعضاء المنتدبون

تبلغ المدة سنة واحدة وتبدأ التعيينات في الأسبوع الأول من كل عام دراسي، ويستمر الأعضاء المنتدبون في مناصبهم لفترة زمنية يتفق عليها من قبل لجنة البحوث والابتكار وأخلاقيات البحث بالجامعة. تقتصر مشاركة الأعضاء المنتدبين على الموضوع الذين دعوا للمساهمة فيه حيث أنهم لن يشاركوا بالضرورة في الاجتماع بأكمله.

يجتمع أعضاء لجنة البحوث والابتكار وأخلاقيات البحث مرة واحدة في بداية كل فصل دراسي، وقد يزيد هذا المعدل حسب الحاجة وترفع التقارير إلى مجلس الجامعة.

الفصل الرابع

دعم البحث العلمي في الجامعة والمبادرات

1.4 المقدمة

تشجيع البحث العلمي هو أحد أهم أهداف الجامعة وتحقيقا لذلك ودفعاً إلى الأصالة الفكرية والعلمية فإن الجامعة تتيح لأعضاء هيئة التدريس والطلاب استخدام التسهيلات المتوفرة لإجراء البحوث في مجالات اهتمامهم من خلال القواعد والنظم السارية للحصول على دعم لأبحاثهم من الجامعة أو حتى من جهات خارج الجامعة. وإلى جانب ذلك - ودعماً لفكرة تكوين المجموعات العلمية المتخصصة في موضوعات ترى الجامعة أو الكليات المختلفة بها أو الأقسام العلمية أهميتها العلمية أو التطبيقية - فإن الجامعة تقوم بتمويل بعض البحوث حسب القواعد التنظيمية باعتماد سياسات وقواعد تنظيم النواحي المالية.

يعتبر الإستثمار الإستراتيجي في مجال البحث وتحديد المجالات ذات الأولوية للنمو مع تحديد مجالات البحث المتميزة في الجامعة أحد أهم أهداف عمادة البحث العلمي، ولإنجاز هذا الهدف قمنا بإنشاء عدد من المبادرات لدعم الأستثمار بشكل فعال. من هذه المبادرات هو أن يتم توظيف تمويل الأبحاث بطريقة تنافسية تضمن مستوى عال من الجودة من خلال عرض المشاريع البحثية وتشكيل المجمع البحثية وبالتالي تحقيق الإنتشار محلياً ودولياً. تتاح لهيئة التدريس بجامعة العلوم التطبيقية طريقتان واضحتان من أجل تأمين تمويل الأبحاث من خلال المشاريع البحثية أو المجمع البحثية وجميعها تخضع لعملية مراجعة عادلة ومستقلة وسريّة.

2.4 دعوات لمقترحات المشاريع البحثية المفتوحة والمستجابة

يمكن تقسيم المشاريع البحثية إلى قسمين الأول مشاريع بحثية مقترحة من الباحثين تقدم من خلال دعوة مفتوحة للجميع (Open Call Project Proposals) ويتم تمويلها من قبل الجامعة وتسمى بالمشاريع الممولة وهذه تتميز بالمرونة العالية من حيث التمويل وتوقيت الدعوة ومن حق جميع أعضاء هيئة التدريس التقديم لهذا النوع من المشاريع. أما القسم الثاني من المشاريع يتم الدعوه لها من خلال عمادة البحث العلمي للبحث بعد إستلام مقترحات مشاريع في مجال معين (Responsive Call for Research Proposals) وهذا النوع من المشاريع إما أن تكون مقترحة ومدعومة من جهة خارجية أو مقترحة ومدعومة من قبل الجامعة ولهذا ممكن أن تسمى بالمشاريع البحثية التعاقدية وهذه محددة من حيث فترة التقديم والتخصص.

تتاح لهيئة التدريس بجامعة العلوم التطبيقية طريقتان واضحتان من أجل تأمين تمويل الأبحاث. تخضع جميع المقترحات نحو هذه المسارات لعملية مراجعة عادلة ومستقلة وسريّة. المساران هما:

مقترحات مشاريع الدعوة المفتوحة: هذا النوع من المشاريع يتم تمويله من ميزانية البحث العلمي في جامعة العلوم التطبيقية ويمتاز بالمرونة من حيث فترة التقديم جداً، ويمكن لأي عضو هيئة تدريس تقديم طلب للحصول على تمويل لتغطية مجموعة واسعة من الأنشطة البحثية، بما في ذلك:

- مشاريع بحث كاملة
- دراسات الجدوى

- المعدات المخصصة لهذا الغرض
- مؤتمرات / ورشات عمل السفر والتعاون
- التفرغ للبحث

لا توجد مواعيد إغلاق لذلك يمكن لأي عضو من هيئة التدريس أن يتقدم بطلبه في أي وقت. ومع ذلك، ينبغي تقديم مقترحات المؤتمرات / ورشات العمل في بداية العام الدراسي.

مقترحات لمشاريع الدعوة المستجابة يتم توجيه بعض الأموال المخصصة للبحث لتستهدف مجالات محددة إما لتلبية مطالب خارجية (مثل الاحتياجات الصناعية أو مبادرة الحكومة) و / أو تعزيز تميز البحث في مجالات محددة. في هذا الوضع، تصدر الدعوة لتقديم مقترحات ضمن موعد محدد. تتم جميع الطلبات عن طريق إكمال استمارة الطلب (انظر الملحق (ل.1)). مع ضرورة أن ترفق كل استمارات الطلب بوثائق حول الحالة المدعومة. من أجل مشاريع بحث كاملة ودراسات الجدوى والمعدات الخاصة، ينبغي أن تشمل الحالة المدعومة ما يلي (دليل يحدد معايير نجاح الحالة المدعومة يمكن الاطلاع عليها في الملحق (ي):

- بيان بشأن سجل صاحب الاقتراح وإنجازاته
- أسئلة بحث واضحة ومحددة إلى جانب الدافع والخلفية.
- توزيع برنامج البحث ضمن جدول أعمال مع مهام وخطة زمنية واضحة.
- منطوق واضح للمعدات المتخصصة.
- خطة واضحة لتوزيع نتائج البحث
- ومن أجل الحصول على إذن التفرغ، ينبغي أن تشمل وثائق الحالة المدعومة:
- بيان بشأن سجل صاحب الاقتراح وإنجازاته.
- الاستفادة المتوقعة لجامعة العلوم التطبيقية ومقدم الطلب.
- خطة واضحة لتوزيع نتائج التفرغ.

لن يتم النظر في طلبات المؤتمرات / ورشات عمل إلا إذا سبقت الموافقة في مرحلة التوقع (انظر الملحق (ل.3))

3.4 الية دعم المشاريع البحثية

أولاً: المشاريع البحثية الممولة

- 1- يملأ الباحث الرئيس "نموذج مشروع البحث" ويقدم إلى رئيس قسمه الأكاديمي مع بيان الإمكانيات المتوفرة في القسم (أو الكلية) التي يستفاد منها في البحث (الأجهزة، مساعدو البحث .. الخ) والإمكانيات المطلوبة.
- 2- يرفع رئيس القسم مقترح المشروع البحثي إلى عميد الكلية والذي بدوره يحيله إلى اللجنة العلمية في الكلية لدراسته وإقراره.

- 3- يحيل عميد الكلية إلى عميد البحث العلمي والدراسات العليا رأي اللجنة العلمية في الكلية المعنية والذي بدوره يحول الطلب إلى مجلس الجامعة للاعتماد.
- 4- يقدم الباحث إلى عميد البحث العلمي والدراسات العليا تقريراً مفصلاً عن سير العمل في مشروع بحثه بشكل دوري كل 3 أشهر.

ثانياً: المشاريع البحثية التعاقدية

- 1- يتم أستلام المشاريع البحثية التعاقدية من الجهات الخارجية وكذلك المشاريع البحثية المقترحة من قبل إدارة الجامعة في مجال معين من خلال عمادة البحث العلمي والدراسات العليا في الجامعة.
- 2- يتم إحالة المشاريع الى لجنة البحث العلمي في الجامعة لدراستها واعتمادها واحالتها إلى الكلية أو الكليات المتخصصة بالمشروع.
- 3- يتم تشكيل فريق عمل في الكلية المعنية لدراسة المشروع لبيان إمكانية انجاز المشروع والمتطلبات اللازم توفيرها ودراسة جدوى انجاز المشروع ضمن الميزانية المحددة من قبل الجهة الخارجية أو الجامعة إذا كانت محددة وغير ذلك من الالتزامات الفنية وفي حال رفض المشروع يتم مخاطبة الجهة المقترحة للمشروع بأسباب الاعتذار.
- 4- تحال الدراسة بعد الموافقة على انجاز المشروع البحثي الى عمادة البحث العلمي من خلال الكلية من أجل الاعتماد وترتيب الأمور التعاقدية.
- 5- يتم توقيع عقد بين عمادة البحث العلمي والجهة الخارجية في حال كون المشروع مقترح من جهة خارجية أو من قبل الباحثين وعمادة البحث العلمي اذا كان المشروع البحثي مقترح من قبل إدارة الجامعة.
- 6- البدء في تنفيذ المشروع وفق العقد المقترح.

4.4 المجاميع البحثية في الجامعة

هي مجموعة من الباحثين من ذوي اختصاصات متنوعة ومتكاملة، وذات إمكانيات وخبرات بحثية تضمن جودة البحوث المنجزة كما ونوعاً، وتخدم مسيرة التنمية في المجتمع. تعتزم عمادة البحث العلمي القيام بإنشاء مجموعات بحثية من خلال طرح بعض الموضوعات التي تناقش القضايا التنموية في جميع المجالات بمملكة البحرين، وسوف يتم تمويل هذه المشروعات من خلال ميزانية البحث العلمي في الجامعة، أو من خلال المؤسسات الحكومية وغير الحكومية ذات العلاقة بالمشروعات المطروحة للحصول على تمويل لها. ويمكن تلخيص الغاية من المجاميع البحثية كما يلي:

- دعم العمل البحثي البيئي بين التخصصات
- تجويد البحث العلمي من الناحية النوعية والكمية
- توثيق الروابط العلمية بين الباحثين، ودعم بيئة محفزة وجاذبة للبحث العلمي .
- صقل قدرات الباحثين الجدد وطلبة الدراسات العليا وتوجيه اهتماماتهم البحثية لخدمة التنمية في المجتمع

- دعم الشراكة البحثية مع القطاعين العام والخاص.

إن المجموعات البحثية تساعد في تنظيم وإدارة البحوث في المؤسسة وبمجرد إنشائها سيكون لها وجود بارز في صفحة الويب المناسبة للمؤسسة ويمكنها مزيد من الوضوح والذي سيسهل مستقبلاً التوسع لإنشاء معاهد البحوث (RI) الذي يتكون من اثنين أو أكثر من المجموعات البحثية ويتميز بمايلي:

(أ) المجموعات ضمن RI تتعاون لاستكشاف قضايا متعددة التخصصات.

(ب) المعهد البحثي ليس بنية تحتية ولكن مركز متخصص بأبحاث معينة.

وفي تصميم الجامعات البحثية يجب أن تكون هناك حدود واضحة بين المجموعات مما يسمح بالتعاون المثمر والسلس وتعزيز ثقافة البحث العلمي. ومن خلال بنية وطبيعة المجموعات البحثية فسيكون هنالك تحمل الآثار المترتبة على الموارد التي يجب أن تدار بعناية والتي يمكن أن تحل من خلال وضع نسب مئوية من ميزانية البحث العلمي حيث يمكن للمجموعات البحثية التنافس على حصة من مخصصات البحث العلمي في الجامعة والتي ممكن أن تصل إلى 1.5٪ من إجمالي ميزانية البحوث وهذه كافية للبدء بالإضافة إلى ذلك، ففي حساب تكاليف البحوث ممكن التوجه نحو نموذج اقتصادي كامل بتكلفة التمويل Full Economic Costing.

1.4.4 معايير إستحداث الجامعات البحثية

لتعزيز واجهة الجامعة الخارجية في البحث العلمي هناك حاجة إلى بعض السيطرة على إنشاء الجامعات البحثية، وفيما يلي مجموعة من المعايير المقترحة:

- 1- يجب أن لا يقل عدد أعضاء المجموعة عن اثنين واحدهم قائد المجموعة.
- 2- يجب أن يكون أعضاء المجموعة من الناشطين في البحث العلمي ولهم سجلات بحثية مميزة أو على الأقل قائد المجموعة.
- 3- يجب أن يكون هدف البحث واضحاً ومركزاً وهذا الاتجاه الذي يميزها عن الجماعات الأخرى المماثلة ولها جدول أعمال لتحقيق أهداف محددة خلال الفترة المحددة.
- 4- وضع خطة تنفيذية مرفقة والتي تشمل التعاون الخارجي، نموذج الأعمال التجارية، جدول أعمال البحوث وما إلى ذلك.
- 5- يجب أن يحتوي كل مقترح مجموعة بحثية على موضوع البحث، والأهداف، والخطط، تقاسم الموارد والميزانية وفترة الدعم وفق نموذج المجموعة البحثية ASU-SR-02.
- 6- يحتاج كل مقترح مجموعة بحثية إلى مراجعة من قبل لجنة البحوث والابتكار للموافقة عليها والمتابعة.

2.4.4 آلية العمل في الجامعات البحثية

تتمثل آلية العمل في الجامعات البحثية بالاتي:

- 1- تقديم مقترح المجموعة البحثية بعد التأكد من استيفاء معايير المجموعة البحثية أعلاه من خلال إكمال نموذج التسجيل الخاص بالمجاميع البحثية ASU-SR-02 وتقديمها إلى عمادة البحث العلمي.
- 2- تقوم عمادة البحث العلمي بدراسة المقترح للتأكد من تحقيق المعايير وإحالته إلى الكلية المختصة لبيان الرأي ومن ثم إلى لجنة الجامعة الخاصة بالبحث العلمي والأبداع وأخلاقيات البحث RIRE للموافقة عليه.
- 3- بعد حصول موافقة اللجنة على المجموعة البحثية تبدأ المجموعة العمل في مشروع البحث وتوفر مؤشرات الأداء الرئيسية المرجوة من المشروع على النحو المحدد في الاقتراح، وتشمل مؤشرات الأداء الرئيسية النشر في المجالات العلمية المحكمة والمفهرسة ضمن Scopus أو ISI للبحوث المنشورة باللغة الإنجليزية، كذلك النشر في المجالات المعتمدة من قبل Doaj، Edusearch، Al Mareef و Manheal للأوراق البحثية المنشورة باللغة العربية.

4. 5 المعارض الفنية

في إطار هذه المبادرة، سيكون هناك معرضان فنيان بشكل سنوي، الأول مخصص لهيئة التدريس لعرض أعمالها في الساحة العامة ويخصص الثاني لأعمال الطلاب. في إطار هذه المبادرة، سوف يكون هناك معارض فنية سنوية. أحد هذه المعارض خاص للموظفين لعرض أعمالهم في الساحة العامة، والآخر هو لأعمال الطلاب. وسوف تخضع الأعمال الفنية إلى تنافس ومن خلاله يتم اختيار أعمال متميزة كما ويتم الاعلان عن المعارض التي ستقام في وأماكنها في بداية العام الدراسي.

الفصل الخامس

الدورية العلمية لجامعة العلوم التطبيقية

1.5 المقدمة

تنشر الدورية العلمية لجامعة العلوم التطبيقية البحوث التي تغطي جميع جوانب العلوم التطبيقية وعلى وجه الخصوص التخصصات الأساسية للجامعة. ينبغي على جميع المقالات (الكاملة / أو القصيرة) أن تتضمن المصادقة على الفكرة المقدمة على سبيل المثال من خلال دراسات الحالة والتجارب، أو مقارنات منتظمة مع مناهج أخرى متوفرة ومطبقة سابقا. تم تأسيس الدورية العلمية لجامعة العلوم التطبيقية على:

- أن لا يكون قد تم نشر المقالات المستلمة سابقا أو أن تكون حاليا قيد النظر لنشرها في مكان آخر.
- لا يجوز تقديم أوراق المؤتمر إلا إذا تمت إعادة كتابة الأوراق تماما (تؤخذ على أنها تعني أكثر من 50٪) وبعد أن يوضح المؤلف كل الأذونات الضرورية مع مالك حقوق النشر هذا إذا تم حفظ حقوقها مسبقا.
- يتم تحكيم جميع الأوراق من خلال عملية مزدوجة التعمية.
- ترحب المجلة بالاستطلاعات والتقارير الحديثة المتعلقة بالتجارب العملية لكافة المواضيع ذات الاهتمام.

2.5 عدد الإصدارات السنوية

في البداية، سيتم إصدار مجلة العلوم التطبيقية على ثلاث إصدارات سنويا وقد يتغير هذا استنادا إلى كيفية تطور المجلة.

3.5 زاوية الجدل / ورقة بحث قصيرة والأعداد الخاصة

الهدف من زاوية الجدل تقديم المعلومات وتحفيز التفكير والمناقشة. الموضوعات المختارة لهذه الزاوية ليست مجرد مناقشات رسمية تقليدية لأعمال البحث بل تحتوي أيضا على الأفكار في هامش "الحكمة التقليدية" للمجال. لن تنجح مقالات هذه الفئة إلا بالقدر الذي تقوم به بتحفيز الأفكار والأفعال. وتصنف على أنها "أوراق بحث قصيرة". وهناك فكرة تقديم مقترحات لعدد خاص في مجالات حيوية. وهذه ممكنة من تقديم المقترحات إلى محرر الأعداد الخاصة.

3.5 إعداد الأوراق البحثية

1.3.5 متطلبات التنسيق

لا توجد متطلبات صارمة للتنسيق ولكن يجب أن تحتوي جميع المقالات على العناصر الأساسية اللازمة، على سبيل المثال الخلاصة، الكلمات الرئيسية، المقدمة، المواد والأساليب، النتائج، الاستنتاجات، مراجع والأعمال الفنية والجداول مع التعليق عليها. إذا تضمن مقالك أي فيديو و / أو مواد تكميلية أخرى فهذا ينبغي أن يدرج في التقديم الأولي بغرض مراجعة الزملاء، كما يجب تقسيم المقال إلى أقسام محددة

بوضوح، كما يرجى التأكد من أن الأشكال و الجداول في ملف واحد قد تم وضعها بجانب النص المناسب لها في المقالة، وليس في أسفل أو أعلى المقالة.

2.3.5 المراجع

لا توجد متطلبات صارمة على مرجعية التنسيق في التقديم. يمكن للمراجع أن تكون تحت أي أسلوب أو شكل طالما أن الأسلوب ثابت. يجب أن يكون اسم (أسماء) المؤلف (المؤلفين) وعنوان الدورية العلمية / عنوان الكتاب، عنوان الفصل / عنوان المقال، سنة النشر، رقم المجلد / فصل الكتاب وترقيم الصفحات موجودا عند الاقتضاء. يتم تشجيع استخدام معرف الوثيقة الرقمية. كما سيتم تطبيق الأسلوب المرجعي المستخدم من قبل المجلة على المقالة الموافق عليه من قبل الزفير في مرحلة الإثبات. لاحظ أنه سيتم تسليط الضوء للمؤلف على البيانات الناقصة في مرحلة الإثبات لتصحيحها.

3.3.5 استخدام برامج معالجة النصوص

بغض النظر عن تنسيق ملف التقديم الأصلي، أثناء المراجعة يجب أن توفر لنا ملفا قابل للتحرير للمقال بأكمله، كما ينبغي الحفاظ على تخطيط النص بسيطا قدر الإمكان. سيتم إزالة معظم رموز التنسيق واستبدالها أثناء معالجة المقال. ويجب إعداد النص الإلكتروني بطريقة مشابهة جدا للمخطوطة التقليدية. لتجنب الأخطاء غير الضرورية ينصح بشدة استخدام وظائف "التحقق الإملائي" و "التحقق النحوي" من معالج النصوص الخاص بك.

ونحن نوصي بشدة استخدام فصل المقال الزفير elsarticle.cls

(<http://www.ctan.org/tex-archive/macros/latex/contrib/elsarticle>) لإعداد مخطوطتك

وBibTeX (<http://www.bibtex.org>) لإنشاء بيبليوجرافيا الخاصة بك. للحصول على إرشادات مفصلة

حول التقديم والنماذج وغيرها من المعلومات على LaTeX، انظر <http://www.elsevier.com/latex>

4.5 الهيئة الاستشارية وهيئة التحرير

تتكون الهيئة الاستشارية لمجلة العلوم التطبيقية من ثمانية أعضاء، اثنان منهم خارجيان. الأعضاء هم:

- عميد الدراسات العليا والبحث العلمي (رئيسا)
- نائب رئيس الجامعة للشؤون الأكاديمية والتطوير (عضوا)
- نائب رئيس الجامعة للشؤون الإدارية وخدمة المجتمع (عضوا)
- عميد كلية الحقوق (عضوا)
- عميد كلية العلوم الإدارية (عضوا)
- عميد كلية الآداب والعلوم (عضوا)
- اثنان من العلماء الخارجيين (عضوا)

الأعضاء الخارجيين هم للعمل في الهيئة لمدة 3 سنوات قابلة للتجديد لمدة أخرى. الأعضاء الخارجيين حاليا هما:

- الأستاذ جوناثان بلاكلادج. أستاذ ستوكس بمؤسسة العلوم ايرلندا، التدريب المباشر (ايرلندا) ونائب الرئيس (للبحوث)، جامعة كوازولوناتال، ويستفيل (جنوب أفريقيا).
 - الأستاذ جورج توفستيغا. مدرسة هينلي للأعمال التجارية، وجامعة ريدينج (المملكة المتحدة)
- الشروط المرجعية للهيئة الاستشارية هي:

- تنفيذ السياسات والإجراءات التي تحكم عمليات مجلة العلوم التطبيقية.
 - البت في الإدارة التقنية لمجلة العلوم التطبيقية وتحديد أهم التخصصات (الفرعية) لكل مسألة.
 - تعيين رئيس تحرير لكل مسألة.
 - الموافقة على هيئة تحرير لكل مسألة يتم ترشيحها من قبل رئيس التحرير الخاص بها.
 - مراقبة الإحصاءات باستمرار مثل حجم قاعدة القراء أو عامل التأثير و الاقتباس، الخ.
- يتم تشكيل هيئة تحرير لكل مسألة من المجلة برئاسة رئيس التحرير. أعضاء الهيئة هم من كبار العلماء والباحثين من ذوي الخبرة في مجال عملهم. تتمثل مسؤولياتهم في:
- إستلام الأوراق من المؤلفين.
 - الإشراف على التنفيذ السليم لعملية التحكيم.
 - اتخاذ القرار بالتعاون مع رئيس التحرير حول اختيار الأوراق التي سيتم تضمينها في الإصدار.

سلطان

سلطان

سلطان

سلطان

سلطان

سلطان

سلطان

سلطان

سلطان

سلطان

سلطان

سلطان

سلطان

الفصل السادس

أخلاقيات البحث العلمي

1.6 المقدمة

تقر الجامعة وتتعترف بأهمية أخلاقيات الأبحاث وإقامة مجموعة شاملة من السياسات والإجراءات ضمن هيكل الجامعة للتعامل مع حماية الأفراد الذين هم موضوع البحث (بما في ذلك الأنشطة الجامعية في الدراسات الأولية). أنشأت الجامعة لجنة البحث العلمي وأخلاقيات الأبحاث من أجل الإشراف على وضع السياسات الخاصة بأخلاقيات البحث العلمي والإشراف على تطبيقها والالتزام بها من خلال عمادات الكليات وعمادة البحث العلمي والدراسات العليا وتقدم اللجنة سنويا تقريرا إلى مجلس الجامعة.

تشمل أخلاقيات البحث العلمي عدة مبادئ ومفاهيم واعتبارات من الملكية الفكرية، الانتقال إلى المخالفات لأخلاقيات البحث البشرية. ولهذا ومن خلال لجنة RIRE وعمادة البحث العلمي والدراسات العليا والكليات تسعى جامعة العلوم التطبيقية لضمان التزام كافة منتسبي الجامعة المساهمين في عملية البحث العلمي بمفاهيم ومبادئ أخلاقيات البحث العلمي.

يقدم هذا الفصل المفاهيم الرئيسية والمتطلبات والتي من الممكن أن نعتبرها من الممارسات الجيدة في المراجعات الأخلاقية في الجامعة. لقد تم وضعها معتمدين على نتائج استطلاع لإرشادات ومعايير وممارسات عالمية من جامعات رصينة في مجال أخلاقيات البحث العلمي. في هذا الفصل سيتم تعريف وتعميم القيم المهمة في الأخلاقيات مع القواعد الواجب تطبيقها لتحقيق هذه القيم وكذلك وضع الفصل سياسة الجامعة في حماية الملكية الفكرية ومخالفات الانتحال.

إن الغاية الرئيسية من هذا الفصل هو تلافي حصول اية مخالفات بحثية والسعي للغاية الرئيسية في حماية المكانة الأكاديمية للجامعة لخطورة تأثير تلك المخالفات على سمعة الجامعة. ولهذا إحدى أهم مهام عمادة البحث العلمي والدراسات العليا مع لجنة RIRE هو زيادة الوعي لجميع المساهمين في البحث العلمي في الجامعة في مجال أخلاقيات البحث العلمي حيث أن معظم المخالفات تكون بسبب ضعف المعرفة بالقواعد أو عدم الإلمام الكامل للباحثين والطلبة والإداريين والمتعاونين في مجال البحث العلمي في طبيعة المخالفات لأخلاقيات البحث العلمي

2.6 القيم والممارسات الضرورية في البحث العلمي

أدناه أهم القيم والممارسات الضرورية والواجب الإطلاع عليها الخاصة بأخلاقيات البحث العلمي والالتزام بها في أي بحث يتم تنفيذه في الجامعة:

1. الأمانة: ضمان المصدقية في جميع إجراءات البحث العلمي وبدون أي تزيف وتغيير للنتائج أو الأخطاء المطبعية والتي يتوجب توفرها في التقارير، البيانات، النتائج، الطرق والإجراءات وفي النشر.
2. النزاهة: الالتزام بالشفافية في الأفكار والفعاليات في إجراءات البحث العلمي المطلوبة والابتعاد عن التعدي على حقوق الآخرين في الملكية الفكرية.
3. الموضوعية: الابتعاد عن التحيز في كل عناصر البحث العلمي البحث، التصميم، تحليل النتائج وتمثيلها، المراجعات وغيرها وعرض الحقائق والنتائج كما هي بدون تشويه.

4. العناية والدقة: يجب التحوط من الأخطاء والإهمال من خلال وجود سجل جيد للأنشطة البحثية في جمع البيانات وتصميم البحث إستنادا إلى مرجعيات مضمونه من دوريات وجمعيات.
5. الإنفتاح: وهذا يتمثل بالإستجابة للنقد للأفكار الجديدة بعد عرضها على المجتمع البحثي للمشاركة في البيانات، والتصميم والأفكار والنتائج من أجل مراجعة أفضل لما تم التوصل اليه.
6. الحرية البحثية: الباحث له كامل الحرية في اختيار الموضوعات البحثية والمنهجية المناسبة.
7. إحترام الملكية الفكرية: عدم إستخدام أي بيانات غير منشورة أو نتائج دون الحصول على الموافقات المطلوبة مع الإستشهاد المناسب وتلافي الإنتحال.
8. الخصوصية: الحفاظ على الخصوصية في البيانات المستخدمة في البحث مثل سجل البيانات الشخصية، السجلات التجارية، الأسرار العسكرية بيانات المرضى وعدم ايصالها بأي طريقة للعامة.
9. التوجيه: مساعدة تعليم وتوجيه الطلبة من أجل ترقيةهم إمكانياتهم البحثية واتخاذهم القرارات بأنفسهم.
10. إحترام الباحثين والمسؤولية المجتمعية: يجب إحترام الزملاء البحث العلمي والتعامل معهم بكل اعتدال وكذلك تجنب الحاق الأذى بالآخرين من خلال البحث العلمي.
11. المنافسة: تبني المنافسة في العلوم من أجل تحسين خبرتك ومهنتك في البحث العلمي في تخصصك من خلال التعليم والتعلم المستمر مدى الحياة.
12. المشروعية القانونية: المعرفة التامة والألتزام بكافة القوانين في المؤسسة والحكومة الخاصة بالبحث العلمي.

3.6 القواعد العامة التي تحكم أخلاقيات البحث العلمي

- بعد تحديد ووصف القيم والممارسات الخاصة بالبحث العلمي، تضع الجامعة القواعد أدناه للباحثين لإعتمادها والتي تشمل:
- 1 على كافة الباحثين والمشاركين معهم في البحث العلمي الاطلاع والتوعية بأخلاقيات البحث العلمي. تضمن الجامعة ممثلة بعمادة البحث العلمي والدراسات العليا تأمين كافة المعلومات الخاصة بأخلاقيات البحث العلمي من خلال كتيب البحث العلمي وموقع البحث العلمي في موقع الجامعة الإلكتروني مع ورش عمل خاصة بهذا الصدد مستعينين أيضا بالكليات والمشرفين لتأمين ايصالها والتوعية بها.
 - 2 ضمان الجامعة ومن خلال عمادة البحث العلمي والدراسات العليا تحقيق الأمانة، النزاهة، الاعتدال، الشفافية وتساوي الفرص من قبل جميع الأشخاص المساهمين في البحث العلمي في الجامعة.
 - 3 ضمان تنفيذ أخلاقيات البحث العلمي في كافة أنشطة البحث العلمي. وهذا يعني ترسيخ مبدء المسؤولية والمسائلة لدى جميع العاملين في البحث العلمي.
 - 4 يجب الإبلاغ عن أي تجاوزات لأخلاقيات البحث العلمي قد تتكشف من قبل الباحثين، الطلبة والآخرين من أجل التحوط.
 - 5 تعزيز سمعة الجامعة من خلال الألتزام بالممارسات الأخلاقية طبقا للمعايير وأفضل الممارسات العالمية.

المادة 4.6 الملكية الفكرية

من خلال لائحة الملكية الفكرية في جامعة العلوم التطبيقية يتمتع المؤلفون بحماية حقوقهم على مصنفاتهم الأدبية والفنية وبوجه خاص المصنفات الآتية:

- أ. الكتب والكتيبات والمقالات والنشرات وغيرها من المصنفات المكتوبة.
 - ب. قواعد البيانات والبرمجيات سواء كانت مكتوبة أو مقروءة من الحاسب الآلي أو غيره.
 - ت. المحاضرات وأية مصنفات أخرى إذا كانت مسجلة.
 - ث. مصنفات الرسم بالخطوط أو بالألوان والطباعة.
 - ج. أعمال التصميم (العمارة، التصميم الداخلي، التصميم الجرافيكي، الأزياء، المجوهرات، التصميم الصناعي).
 - ح. الفنون التشكيلية والأعمال الفنية (الرسم، الخزف، النحت).
 - خ. المصنفات الفوتوغرافية وبماثلها.
 - د. الصور التوضيحية والخرائط الجغرافية والرسومات التخطيطية (الاسكتشات) والمصنفات الثلاثية الأبعاد المتعلقة بالجغرافيا أو التصميمات المعمارية.
- لاتشمل حماية حقوق الملكية الفكرية والنشر الأنواع التالية:

- أ. الأفكار والإجراءات وأساليب العمل وطرق التشغيل والمفاهيم والمبادئ.
- ب. الوثائق الرسمية أيا كانت لغتها الأصلية أو اللغة المنقولة إليها مثل نصوص القوانين واللوائح والقرارات والاتفاقيات الدولية والأحكام القضائية وأحكام المحكمين والقرارات الصادرة من اللجان الإدارية ذات الاختصاص القضائي.
- ج. أخبار الحوادث والوقائع الجارية التي تكون مجرد أخبار صحفية.
- د. يعتبر الفلكلور الوطني ملكا عاما للشعب وتباشر الوزارة المختصة عليه حقوق المؤلف الأدبية والمالية وتعمل على حمايته ودعمه.

إذا إشتراك أكثر من شخص في تأليف مصنف أعتبر جميع الشركاء مؤلفين للمصنف بالتساوي فيما بينهم ما لم يتفق كتابة على ذلك. وفي هذه الحالة لا يجوز لأحدهم الإنفراد بمباشرة حقوق المؤلف إلا باتفاق مكتوب بينهم، ولكل منهم الحق في رفع الدعاوى عند وقوع إعتداء على أي حق من حقوق المؤلف وإذا مات أحد المؤلفين الشركاء دون خلف عام أو خاص يؤول نصيبه على باقي الشركاء أو خلفهم ما لم يتفق كتابة على غير ذلك.

على المعتدى عليه رفع أمر الإعتداء على مصنفه لعميد الكلية الذي يرفعه بدوره إلى رئيس الجامعة، والذي يرفعه بدوره إلى رئيس المحكمة المختصة بأصل النزاع بناء على طلب المعتدى عليه لإتخاذ الإجراءات التحفظية المناسبة، وذلك عند الإعتداء على أي من الحقوق المنصوص عليها في هذه اللائحة، وعلى الطالب

أصل النزاع رفع الأمر إلى المحكمة خلال خمسة عشر يوماً من تاريخ صدور أمر رئيس الجامعة، ويسري هذا الأمر على كل من ارتكب أحد الأفعال التالية:

- أ. بيع أو تأجير مصنف محمي طبقاً لأحكام هذه اللائحة أو طرحه للتداول بأي صورة من الصور بدون إذن كتابي مسبق من المؤلف أو صاحب الحق المجاور.
- ب. تقليد مصنف أو بيعه أو عرضه للبيع أو التداول أو الإيجار مع العلم بتقليده.
- ت. التقليد في الداخل لمصنف منشور في الخارج أو بيعه أو عرضه للبيع أو التداول مع العلم بتقليده.
- ث. نشر مصنف محمي طبقاً لأحكام هذه اللائحة عبر أجهزة الحاسب الآلي أو شبكات الإنترنت أو شبكة المعلومات أو شبكات الاتصالات أو غيرها من الوسائل بدون إذن كتابي مسبق من المؤلف أو صاحب الحق المجاور.
- ج. الإعتداء على أي حق أدبي أو مالي من حقوق المؤلف أو من الحقوق المجاورة المنصوص عليها في هذا الدليل، وتتعدد العقوبات بتعدد المصنفات محل الجريمة.

5.6 الكشف الإلكتروني عن السرقة الأدبية

تعريف السرقة الأدبية: "اقتباس أي عمل يعود لشخص آخر دون التنويه عنه والإشارة إليه بشكل صحيح من أجل تلافي مشكلة الانتحال وضعت جامعة العلوم التطبيقية سياسة المخالفات الأكاديمية والانتحال التي تضمن عدم حدوث هكذا مخالفات من قبل الطلبة وأعضاء هيئة التدريس. تتمثل حالات السرقة الأدبية والتي تحدث بدرجات متفاوتة في إطار هذه النوع من المخالفات بما يلي:

- إدراج الطالب في عمله أكثر من عبارة مقتبسة من عمل يعود لشخص آخر دون استخدام علامات التنصيص والإشارة إلى المصادر والتنويه عنها.
- تلخيص عمل يعود لشخص آخر من خلال مجرد تغيير بسيط لبعض الكلمات أو تغيير أسلوب العرض دون الإشارة إلى هذا العمل.
- تقليد عمل أو أفكار تعود لشخص آخر بأسلوب الطالب الخاص دون الإشارة إلى هذا العمل.
- الاستخدام غير المصرح به لأفكار تعود لشخص آخر دون الإشارة إلى مصدرها.
- نسخ عمل يعود لطالب آخر بمعرفة هذا الطالب أو بالاتفاق معه أو دونهما.
- تقديم عمل يتطابق كلياً أو جزئياً مع عمل سبق وإن قدمه الطالب عينه لفرض آخر.
- نسب الطالب لعمل أعده شخص أو أشخاص آخرين إلى نفسه وكأنه من وحي إبداعه.
- شراء عمل يعود لشخص آخر من أي مصدر.

تعني الإشارة الصحيحة إلى المصادر، وضع الجزء المقتبس بين علاماتي تنصيص مع الإشارة إلى المصدر من خلال تدوين مرجع مفصل له ورقم الصفحة عند القيام بعملية الاقتباس من مصدر آخر. إذا قلد الطالب (أو أعاد صياغته) أفكار شخص ما ولكن بأسلوبه الخاص بدرجة أفضل أو أدنى، فعليه الاستشهاد بالمصدر

الأصلي، وعليه أن يدرج رقم الصفحة إذا كان الاقتباس مباشراً. إذا اعترى الطالب أي شك حول كيفية الإشارة إلى مصادر أية مواد تعليمية، فإن عليه مناقشة الأمر وبحثه مع مدرسه.

تتيح الجامعة الفرصة لكل من الطلاب والعاملين في الجامعة الاستفادة من برنامج مصمم خصيصاً للكشف عن احتمالية وقوع السرقات الأدبية.

1. تقر الجامعة بحقيقة أنه لن يثبت هذا البرنامج واقعة السرقة الأدبية نفسها ولن يقوم البرنامج باكتشاف جميع أنواع السرقات الأدبية، ولكنه يقدم معلومات تفيد في إصدار القرارات وفقاً للوائح الحالية المتعلقة بسوء السلوك الأكاديمي (عناصر التدريس وبرامجه).

2. إتاحة الفرصة للطلاب للاستفادة من برنامج الكشف الإلكتروني في مرحلة مبكرة من مسيرتهم التعليمية ويعد استخدام هذا البرنامج والاستفادة منه جزءاً مهماً من عملية تثقيف الطلاب حول طبيعة سوء السلوك الأكاديمي ومساعدتهم على عدم ارتكابه.

3. بالنسبة للطلاب الذين يدرسون 18 ساعة معتمدة أو أكثر، على الكليات اختيار مقرر دراسي واحد على الأقل في مرحلة مبكرة من المسيرة الدراسية للطلاب (على سبيل المثال، مقرر المهارات الرئيسية في السنة الأولى للطلاب الجامعيين) حيث يقوم الطلاب باستخدام برنامج *turnitin* كجزء من دراسة المقرر أو غيره من برامج الكشف الإلكتروني التي تراها الكلية مناسبة.

4. إذا كان الطالب يدرس أقل من 18 ساعة معتمدة، عندئذ يقدم الإرشاد والتوجيه له كيفية الحصول على هذا البرنامج وكيفية الحيلولة دون ارتكاب مخالفات سوء السلوك الأكاديمي – انظر الفقرة 2.1 الواردة في النص الرئيسي لهذه اللوائح.

5. يتوجب إيلاء اهتمام خاص لاحتياجات طلاب الدراسات العليا الذين يدرسون في الجامعة للمرة الأولى. وستقوم الجامعة بتحديد نية الممارسات الجيدة للحيلولة دون وقوع مخالفات سوء السلوك الأكاديمي وللتأكد من تعرف الطلاب بشكل كافٍ على برنامج الكشف الإلكتروني حتى يتسنى لهم الاستفادة منه فيما بعد للتحقق من أعمالهم.

6. على الكليات أن تحدد المرحلة الدراسية التي ستقوم فيها باعتبار برنامج الكشف الإلكتروني متطلباً أساسياً في البرنامج الأكاديمي أو أداة يوصى باستخدامها بشدة من قبل الطلاب.

7. على الكليات تحديد المقررات الدراسية التي سيتم فيها استخدام برامج الكشف الإلكتروني كإجراء روتيني. كما تقرر الكليات أيضاً، من وقت لآخر، استهداف مقررات دراسية محددة، سواء فيما يتعلق بجميع فروض تقييم أداء الطلاب أو من خلال أخذ نماذج معينة. وسيتم التعامل مع أية حالات سرقة أدبية مشتبه بها يتم الكشف عنها وفقاً للوائح المتعلقة بسوء السلوك الأكاديمي (عناصر التدريس وبرامجه). وعلاوة على ذلك، يمكن للعاملين بالجامعة استخدام برنامج الكشف الإلكتروني كما يحلو لهم. وعلى الكليات إجراء مراجعة دورية للوقوف على كثافة استخدام العاملين للبرنامج بهدف تقديم توصيات فيما يتعلق بالتوافق العام.

8. يتوجب تذكير الطلاب من وقت لآخر بضرورة استخدام برنامج الكشف الإلكتروني إذا رغبوا في ذلك وتذكيرهم بأن الموظفين والمعلمين يستخدمونه بشكل مستمر.

9. تحدد الكليات طرقا لتقديم العمل الدراسي والتي من شأنها أن تسهل إجراءات الكشف الإلكتروني (على سبيل المثال، نسخة ورقية ونسخة إلكترونية).

(ملاحظة: سيقوم أعضاء الهيئة الأكاديمية والعاملون في الجامعة بإخطار الطلاب حول نسبة السرقة الأدبية المقبولة من خلال القياس والإجماع في الكلية ويختلف النطاق المقبول بنسبة تتراوح ما بين 5٪ إلى 20٪ وفقا للواجب أو العمل الدراسي)

6.6 أخلاقيات البحوث الإنسانية

القضايا الأخلاقية فيما يتعلق بالبحوث الإنسانية يمكن وصفها بشكل عام على النحو التالي:

(أ) المشاكل الأخلاقية التي تنجم أثناء إجراء بحث أو درس ينطوي على مصالح وحقوق الآخرين. ولعل الحالات الأكثر وضوحا تهم الناس الذين يمثلون "موضوعات" البحوث الطبية التي تشمل العلاجات المبتكرة والغازية، ومع ذلك فإن الغايات الإنسانية هي الآفاق طويلة الأجل للبحوث كما قد يكون هناك التهديدات المباشرة أو الوشيكة إلى راحة وسلامة المشاركين.

(ب) اعتماد موقف أخلاقي فيما يتعلق بمثل هذه البحوث يتطلب أن يراعي الباحث ويحمي حقوق المشاركين المحتملين ويعمل بشكل منتظم للسماح لهم بممارسة هذه الحقوق. تتطلب الممارسة الأخلاقية في مثل هذه الحالات أن يكون المشاركون على الأقل على علم تماما بالبحث، التطوع بحرية دون إغراءات، لهم حرية الانسحاب دون الخوف من العواقب و أن يكونوا في حماية تامة فيما يتعلق بالسلامة وصولا إلى أفضل الممارسات.

(ج) يمكن أن تثار القضايا الأخلاقية من خلال البحوث التي تشير إلى أشخاص تم ذكر أسماءهم إما أمواتا أو أحياء في ذمة أقارب على قيد الحياة حيث أن البحوث بخصوص الموتى هي التي قد تثير قضايا الخصوصية والسرية.

(د) البحوث التي تنطوي على الغير كمشاركين تخلق إمكانية غزو مصالح المشاركين أو حقوقهم. فالبحوث الاجتماعية التي تنطوي على إجراء المقابلات أو المراقبة خاصة حيث يتم الاحتفاظ بسجلات التصريح (خاصة على شريط فيديو أو صوت)، قد تؤثر على سرية وخصوصية وراحة أو سلامة الآخرين. مثل هذه التهديدات تمثل مشاكل أخلاقية.

الإيضاحات المذكورة أعلاه تشير إلى أن قدرا كبيرا من العمل الذي قام به الطلاب وهيئة التدريس في مجالات العلوم والعلوم الاجتماعية والتخصصات المهنية سترفع حتما قضايا أخلاقية. هذه الأعمال لا تقتصر على البحوث فئمة عنصر هام من تعليم المهنيين، سواء كان ذلك من قبل أو أثناء الخدمة، يشمل العمل مع الآخرين وهذا ينطوي على اهتمام منسق لحقوق ومصالح هؤلاء باعتبار احتمال تأثرهم بالعلاقة المهنية. الممارسة الأخلاقية في إدارة هذا العمل تتطلب أن تقوم هيئة مستقلة عن فريق البحث بدراسة تصميم البحث ونظام حماية مصالح المشاركين وذلك بهدف الإقرار وجاهاته الأخلاقية ومسؤوليته. في جميع الجوانب المذكورة أعلاه فإن للجامعة مسؤولية عن ضمان إتباع الممارسات الأخلاقية وتدريب المبادئ الأخلاقية بشكل واضح عند الاقتضاء.

من الضروري لأعضاء الجامعة كل من هيئة التدريس والطلاب الذين يقترحون الانخراط في أي من الأنشطة البحثية الواردة أدناه والتي تتطلب العمل مع الأشخاص الحصول على موافقة لمثل هذا النشاط قبل أن يبدأ البحث للتحقق من توفر شروط أخلاقيات الأبحاث الإنسانية

(أ) جمع المعلومات عن الكائنات البشرية (والمنظمات) من خلال:

- إجراء المقابلات
 - الاستقصاء
 - الاستبانات
 - مراقبة السلوك البشري
 - التدخل في العمليات الطبيعية الفسيولوجية و / أو النفسية
- (ب) استخدام البيانات المحفوظة التي يمكن التعرف من خلالها على الأفراد .
- (ج) إجراء بحوث في أنشطة غير مشروعة.

الفصل السابع

دليل البحث العلمي للطلبة

1.7 المقدمة:

يعتبر البحث العلمي وسيلة للتفكير ودراسة القضايا الحرجة لحل المشاكل. ولهذا السبب، فإن البحث العلمي يخلق معارف جديدة وبوجود بحث علمي متقدم تطورت الأمم وأصبح للدول المتقدمة اقتصاد مستدام أفضل (اقتصاد المعرفة). يضطلع البحث العلمي في معظم مجالات حياتنا ويستند إلى فحص منهجي للظواهر المرصودة للعثور على إجابات لهذه المشاكل والأسئلة. يعتبر البحث العلمي ركيزة أساسية من ركائز أي جامعة. لهذا السبب، اعتمدت جامعة العلوم التطبيقية على ما يسمى الشراكة بين التدريس والبحث العلمي التي هي واضحة جدا من خلال مقرر منهجية البحث العلمي الذي يدرس في مستويات البكالوريوس والدراسات العليا والذي يساعد طلابنا في إجراء أبحاثهم المطلوبة في مشروع التخرج ومشاريع البحث الرئيسية وحتى مهام البحث التي يكلف بها الطلبة ضمن الواجبات (أعمال السنة).

تدعم عمادة البحث العلمي والدراسات العليا البحث العلمي ونشر البحوث وتوفير الدعم المالي بما في ذلك الموارد الجامعية لتسهيل مهمة الباحثين. كما تدعم جامعة العلوم التطبيقية أبحاث الطلبة لتكون ضمن المعارض العلمية التي تظهر أنشطة الطلاب أو تكون ضمن المنافسات الوطنية والإقليمية. ومع ذلك، فإن العمادة تسعى إلى إعطاء الأولوية للمشاريع البحثية التي نهم خدمة المجتمع المحلي والتنمية محليا وتحقيق أقصى قدر من نشر لسمعة الجامعة.

وأخيرا، فإن أحد أهم الجوانب التي يجب على الطلاب النظر فيها هي أخلاقيات البحث العلمي. وقد نوقشت القضايا المتعلقة بأخلاقيات البحث العلمي مناقشة مستفيضة في الفصل السادس الذي تضمن أخلاقيات البحث البشري والملكية الفكرية والانتحال وحقوق النشر. ومن المهم أيضا أن نذكر أن الجامعة لديها ترخيص لأعضاء هيئة والطلبة في استخدام برنامج تورنيت إن المعروف عالميا للتحقق من كتاباتهم وتجنب الانتحال والتشابه.

2.7 المشاريع البحثية للطلبة في الجامعة

يجب على طلبة الجامعة في الدراسات العليا والبكالوريوس المشاركة في مشاريع بحث خلال دراستهم. قد تكون هذه المشاريع البحثية بسيطة مثل التكاليفات البحثية ضمن المقرر الدراسي أو مشروع التخرج في البكالوريوس. في الدراسات العليا فإن المشاريع البحثية يمكن أن تكون تكاليفات بحثية ضمن المقرر الدراسي أو بحث الماجستير (مشروع تطبيقي أو بحث رسالة الماجستير) والأخيرة عادة ماتكون المتطلبات الرئيسية لطلاب الدراسات العليا لمنح الدرجة ويختلف المتطلب من هذه المشاريع البحثية في المساهمة والأصالة حسب نوع المشروع. وعموما فإن هذه المشاريع البحثية تهدف إلى تزويد الطلاب فرصة:

- للحصول على خبرة في مجال البحث والتحليل
- لظهور التفكير الناقد وحل المشكلات والمهارات العملية والكتابية، وكذلك تنظيم وإدارة الوقت.

- تطوير المهارات في خدمة المجتمع.
- وسيلة للتمييز بين قدرات الطلاب.

البحث العلمي للطلاب هو عمل ذاتي بتوجيه من المشرف عادة ما يكون أحد أعضاء هيئة التدريس في الجامعة. ويتم تشجيع التحول التدريجي للاستقلالية في العمل البحثي عندما يكتسب الطالب الثقة ويكون قادرا على العمل مع الإشراف. واستنادا إلى البرنامج الأكاديمي الطلاب عادة ما تعمل على مشروع بحثي تهمهم ومرشديهم ونوع المشروع يعتمد على مجال البحث. على سبيل المثال، البحوث في العلوم الإدارية لديها مجالات واسعة مثل الإدارة، والموارد البشرية، والمحاسبة، ومراجعة الحسابات، والخدمات المصرفية أما المشاريع البحثية العملية التي تتطلب تجارب فتشمل العديد من مجالات البحث مثل علوم الحاسوب، والهندسة، والبيئية، والطب، والرياضيات، والكيمياء، والفيزياء، وعلم الأحياء. في الواقع، يجب تشجيع الجامعات البحث من خلال العديد من الفوائد التي تقدمها للطلبة في إنجاز بحوثهم والتي تشمل:

- يتعلم معظم الطلاب من خلال الجامعات البحثية تصميم نموذج بحثي ومتابعة إجراءات البحث مع مشرفه. إن المعلومات المكتسبة مفهومة وواضحة بشكل أفضل، ويمكن تذكرها بسهولة من خلال المشروع البحثي. المزيد من القراءات سيوسع المعرفة لدى الطلاب، أخيرا فإن من وجهة نظر التعلم تعتبر البحوث نشاط منتج للمعرفة بشكل أفضل.
- بعد التخرج، سوف يواجه الطلاب العديد من المشاكل في العمل والتي تتطلب البحث والتحليل، وبالتالي فإن ممارسة التي أقرنت بالطلبة البحث في جامعة العلوم التطبيقية ستكون عملية تعليمية هامة للطلاب من خلال تزويدهم الفرصة لإيجاد حلول للمشاكل التي تم تحديدها خلال ممارستهم في الأبحاث لإعداد التقارير مشاريع التخرج، تقارير المشاريع التطبيقية أو رسائل الماجستير وهذه هي مهارات تحويلية مهمة للطلبة.
- مشاريع التخرج في البكالوريوس لم تكن لإعطاء الطلاب أساسا ممتازا فقط ولكن العمل مع المشرف سوف يوفر فرصة فريدة لتعلم مهارات جديدة وأساليب لمعالجة المشاكل والقضايا.

تتطلب جميع برامج جامعة العلوم التطبيقية من طلاب الدراسات العليا إنجاز رسالة أو تقرير مشروع تطبيقي من أجل استكمال متطلبات الماجستير وكذلك تتطلب دراسة البكالوريوس إنجاز الطاب تقرير المشروع تخرج من خلال بحث علمي يشرف عليه أحد أعضاء هيئة التدريس.

3.7 خطة البحث ومتطلبات إنجاز البحث العلمي

تحتاج الرسالة، المشروع التطبيقي أو مشروع التخرج إلى قيام الطالب بإنجاز بحث علمي يركز على ثلاثة أركان هي: (الموضوع، والمنهج، والشكل). وكلما تميَّز البحث في أركانه الثلاثة كلما زادت قيمته، وتنامى حظه من التقدير لدى القاريء. فالموضوع يكتسب تميَّزه من أهميته، وبمقدار إسهامه في سد فراغات الأدبيات الحية، أو ترشيد القرارات التطبيقية في شؤون التنمية الحساسة وتزداد صلاحية المنهج حينما ترتفع درجة مصداقيته في تحقيق هدف البحث، وهذا يتطلب تصميما واعيا للبحث، بحيث يتم اختيار الطريقة الأنسب لجمع البيانات (أو حتى المزاوجة بين عدة طرق)، ثم اتباع طرق ناضجة لتحليل البيانات وتفسيرها. أما شكل البحث فيعني الصيغة التي كتب فيها البحث. والإخراج الرديء للبحث كفيل بإضعاف البحث حتى لو تميَّز في موضوعه ومنهجيته، وعلى الباحث أن يحرص على اتباع أسلوب وترتيب

للكتابية يضمن بهما الباحث الجاذبية، (يخلو من الإسهاب الممل والاقتضاب المخل)، علاوة على الجدئية العلمية.

1.3.7 الموضوع:

المقصود بالموضوع هو البحث ومحور الدراسة. وكلما كان الموضوع جديداً أو فيه جوانب جديدة وكان يسهم في معالجة موضوعات علمية في شتى مجالات الحياة السياسية والاجتماعية والاقتصادية والتربوية؛ كان إقبال الدارسين عليه أكبر، وكان أكثر جاذبية لأنظار العلماء. ولا تعني الجدة والابتكار والإضافة في الموضوع الاقتصار على كشف الجديد ولا أن يكون الموضوع غير مطروق من قبل فحسب، بل هناك أمور أخرى تتم مراعاتها. إن إحساس الدارس الملح بأن الموضوع جدير بالدراسة، أو شعوره بوجود مشكلة يراد حلها؛ هما البداية المنطقية للقيام ببحث علمي أصيل، وهذا هو السبيل إلى الإبداع الفكري والأصالة العلمية. واختيار الموضوع هو الخطوة الأولى في الطريق الطويل لإعداد البحث وإخراجه، وإن حسن اختيار الموضوع أو المشكلة هو محور العمل العلمي الناجح، ويضع الباحث في اعتباره أن هذا البحث سيكون محور نشاطه وبؤرة تفكيره لوقت ليس بالقصير. ورغم أهمية الحرص على أصالة الموضوع، فعلى الطالب أن يتذكر أنه يقدم بحثاً تكميلياً للحصول على الدرجة، وأنه يعمل منفرداً في إطار موارد مادية محدودة.

وفي سبيل أن يكون اختيار موضوع البحث موفق، يستحسن للطالب أن يتفادى الآتي:

- أ- الموضوعات العلمية المعقدة التي تحتاج إلى تقنية عالية.
- ب- الموضوعات الخاملة التي لا تبدو ممتعة.
- ت- الموضوعات التي يصعب العثور على مادتها العلمية.
- ث- الموضوعات الواسعة جداً، والضيقة جداً، وكذا الموضوعات الغامضة التي لا سبيل إلى حقيقة الأمر فيها.
- ج- الموضوعات التي يشهد حولها الخلاف، ولا جدوى من بحثها.
- ح- الموضوعات التي كتب فيها العديد من الأبحاث والرسائل العلمية أو الموضوعات التقليدية.

2.3.7 المنهج وخطة البحث:

المنهج هو مجموعة من القواعد والإجراءات المقررة من قبل المتخصصين في منهجية البحوث التي يتبعها الباحث للوصول أو الكشف عن الحقيقة، أو التي تقود إلى التوصل إلى نتائج بحثية سليمة. إن اكتساب القدرة على القيام ببحث علمي منهجي مكتمل الجوانب ليس بالأمر السهل، ولكن التدريب المتواصل والاستعداد الفطري والنفسي، والإصغاء إلى توجيهات الأساتذة المتخصصين كفيلة أن تنمي مواهب الطلاب، وتضاعف قدراتهم على البحث، وهو الهدف الأساس للبحوث في الدراسات العليا بالجامعات. وبصفة عامة، ووفقاً لمنهج البحث العلمي المطبق، يمكن تصنيف جميع هذه المشاريع البحثية على أنها وصفية أو ترابطية أو تفسيرية أو استكشافية وكما يلي:

- يحاول البحث الوصفي أن يصف بشكل منهجي الوضع أو المشكلة أو الظاهرة أو الخدمة أو البرنامج، أو يوفر معلومات عن "الظروف الحالية" لمجتمع ما، أو يصف المواقف / التصورات تجاه قضية ما.

- يحاول البحث الارتباطي اكتشاف أو إثبات وجود علاقة بين جانبيين أو أكثر من الحالات
 - تحاول البحوث التفسيرية توضيح سبب وكيفية وجود علاقة بين جانبيين أو أكثر من جوانب الحالة أو الظاهرة.
 - تسعى البحوث الاستكشافية لاستكشاف حاله لا يعرف فيها إلا القليل أو إلى مزيد من التحقيق في النتائج المستمدة من دراسة تجريبية.
- ومنهجية البحث ممكن ان تكون كمية أو نوعية

- البحث الكمي هو المنهج العلمي والتجريبي الكلاسيكي، الذي يتناول على نطاق واسع وبالأرقام طريقة موضوعية.
- البحث النوعي ينظر إلى البشر على أنها معقدة وغير متوقعة. ويكمن جوهر فكرة البحث النوعي في تطوير فهم عميق للسلوك البشري للكشف عن قيم الناس ومخططات التفسير ونظم المعتقدات.

أما خطة البحث هي المشروع الهندسي الذي يقام عليه علاج المشكلة التي قصدت بالبحث، ويشمل ذلك عناصر الخطة جميعها، لا تقسيمات موضوعات الرسالة فحسب، على ما شاع خطأ عند عدد من الطلاب والبحث من دون خطة سابقة مدروسة قد يكون سبيله الفشل وكلما كانت الخطة واضحة ومبسطة، ومنهج البحث واضحاً وسليماً، وتحديد المشكلة دقيقاً وواضحاً، كان إنجاز البحث أبسط وأكثر نجاحاً. ويفترض أن تكون هذه الخطة مختصرة بقدر المستطاع (لا تزيد عن 15 صفحة)، ومهما اختلفت البحوث وتنوعت مجالاتها فالمفروض أن تتضمن الخطة العناصر الآتية:

أ- عنوان الرسالة: ينبغي أن لا يكون طويلاً.

المقدمة: تهدف إلى تهيئة ذهن القارئ إلى أن هناك موضوعاً أو مسألة جديرة بالدراسة وقابلة للبحث. وتتضمن:

- تمهيدا عاما عن مجال البحث.
- نتائج الدراسات السابقة.
- المبررات لدراسة الموضوع، مشتملة على الأهمية النظرية والتطبيقية المتوقعة من هذا البحث.
- سؤال عام يعبر عن المشكلة.

ج- مشكلة البحث: تعرض المشكلة مباشرة. وتصاغ بشكل مباشر أو تحديدها في تساؤلات.

د- أهداف البحث: ويفضل أن تتضمن الأهداف العامة المتوقعة للبحث ويفضل أن تصاغ بشكل نقاط.

ذ- أهمية موضوع البحث: (إذا لم تدمج مع المقدمة). يوضع تحت هذه الفقرة القيمة العلمية والعملية لموضوع البحث، ويمكن إبراز هذا الجانب من خلال الآتي:

- إبراز بعض الجوانب أو وصفها أو شرحها.

- التأكد من صحة بعض النظريات والأفكار من عدمها.
- سد بعض الثغرات لما هو متوفر من المعلومات.
- كشف عن بعض التفسيرات الخاطئة.
- تصحيح بعض المناهج.
- حل بعض المشكلات العلمية.
- إضافة علمية جديدة، أو تطوير متوقع.

ر- **حدود البحث:** حدود البحث مهمة لغرض منح المشكلة إطارا معيناً وعبارة محددة، والتصرف بالزيادة أو النقصان قد يفقده تأثيره وفاعليته المطلوبة. إن هذا العنصر هو المكان المناسب للتصريح بالعناصر التي يريد الباحث استبعادها مما لا تظهر في العنوان الرئيس للبحث، وذكرها هنا ضروري لتحديد مسار الموضوع منذ البداية، حتى لا تكون ثمرة ثغرة يؤاخذ عليها من قبل المناقشين. ويدخل كذلك في بيان حدود البحث: تحديد الفترة الزمنية وميدان إجراء البحث.

ز- **الدراسات السابقة:** على الباحث الاطلاع على الدراسات السابقة في موضوع البحث، ودراساتها دراسة نقدية فاحصة، وتبيان مدى صلتها بالموضوع، ويقدم الباحث قائمة وصفية لها، وتقويماً مختصراً لمحتواها. وتتجلى نتائج هذه الخطوة في البحث في أمرين مهمين:

- تفادي التكرار في البحوث.

- إيجاد المسوغات المقنعة لدراسة الموضوع الذي تم اختياره.

يستطيع الباحث من خلال العرض للدراسات السابقة أن يبرز قدراته العلمية، فكتابتها بصورة علمية ناقدة دلالة النضج العلمي في موضوع البحث. ومهمة الدراسات السابقة هي: تحديد موقع البحث منها؛ لتكامل البحوث العلمية واستثمار الوقت.

س- **منهج البحث وإجراءاته:** يتعرّض فيه الباحث إلى المنهج الذي سيستخدمه، والعينة، وطرق جمع البيانات ومعالجتها، والأدوات التي سيستخدمها. والغاية من المنهج بيان ما سيلتزم به الباحث من الأسس والقواعد والإجراءات للوصول إلى نتائج علمية سليمة.

3.3.7 شكل البحث:

شكل البحث يمثل طريقة تنظيم البحث وكتابته، وتنسيق عناصره شكلاً وكتابة (الرسالة)، بما يضيف عليه الصبغة التنظيمية، ويوفر له قدراً من الجاذبية، التي توافق العرف العلمي العام على السير عليها.

4.7 جدولة مراحل البحث (الخططة الزمنية):

على الباحث أن يحرص على إنجاز بحثه في الفترة المحددة له، وهذا يتطلب منه أن يضع توقيتاً زمنياً لكل مرحلة من مراحلها، يلتزم شخصياً بتنفيذه أمام مشرفه، الأمر الذي يفيد في إتمامه في الوقت المطلوب. لا مجال

في الخطة للتفاصيل وزحمتها بالمعلومات الكثيرة؛ إذ أن مجال هذه التفاصيل يأتي في أثناء كتابة الموضوع. وفي البحوث لا يتوقع للخطة أن تكون وافية مستكملة من أول محاولة، كما لا يفترض فيها أن تكون نهائية، فكثيراً ما يطرأ عليها التغيير.

خطة البحث تقدم قبل الشروع في البحث الخاص بإكمال متطلبات درجة الماجستير؛ فطالب الماجستير يبدأ بإعداد خطة بحثه لتقديمها إلى عمادة الدراسات العليا في الجامعة بعد أن يجتاز دراسة 50٪ من المقررات الدراسية، وإعداد الخطة يلزم الطالب بأن يتصل بمشرفه أو أحد المتخصصين في مجال دراسته ليساعده في اختيار موضوع يدرسه وتحديد مطالب دراسة الموضوع النظرية والتطبيقية، وتحديد مصادر المعرفة اللازمة، كما يناقش معه الموضوع ليوضح له مناهج البحث الملائمة. يعد الطالب الخطة ويوافق عليها المشرف وتناقش الخطة مع الطالب في حلقة بحث (seminar) بحضور عدد من أعضاء هيئة التدريس وطلاب الدراسات العليا، وقد يطلب من الطالب إعادة النظر في بعض أجزاء الخطة قبل أن ترفع إلى لجنة الدراسات العليا ثم تقدم إلى مجلس القسم لتعتمد رسمياً.

الهدف الرئيس لإعداد خطة البحث هو أن يقنع الطالب المختصين بما يلي:-

أولاً - إن البحث الذي سيعده:

- يلبي حاجة مهمة نظرياً وعملياً في مجال تخصصه.
 - أو أنه يحسم قضية دار حولها مناظرات وجدال في مجال تخصصه.
 - أو أنه سيقوم أمراً ما أو أن يعيد بناء ما قد تم تأسيسه بناء على معطيات علمية وتحديات معاصرة.
- ثانياً - إن موضوع البحث واقعي ومقنع على أنه مشروع بحث مقبول في جامعة العلوم التطبيقية، من حيث:
- إنه يتناول موضوعاً يمكن القيام به في الفترة النظامية للدراسة.
 - يمكن إعداده بالإمكانات المتوفرة النظرية والعملية.
 - يمكن أن يشرف عليه أحد المتخصصين في الجامعة.
- ثالثاً - إن الطالب لديه إلمام بالمعارف والمهارات اللازمة للقيام بالبحث.
- رابعاً - إن لدى الطالب دراية بالاعتبارات الأخلاقية والقضايا المتصلة بالبحث، وأنه قد خطط ليحصل على الموافقات الضرورية لها.
- خامساً - إن تحديد الطالب لموضوع بحثه تحديداً واضحاً يساعده على أن يبدأ العمل فور تسجيل الموضوع.
- تتكون خطة البحث من تحديد موضوع البحث أو المشكلة، وأهداف البحث، وفروضه، وحدوده، ومصطلحاته، وأهميته، ومنهجه، وخطواته، والتصور العام لفصول الرسالة.

5.7 المبادئ الإرشادية في إعداد رسائل الماجستير / تقرير المشروع التطبيقي

يهدف دليل كتابة الرسائل الجامعية وتقرير المشروع التطبيقي إلى إعداد رسالة/ تقرير جاهز للمناقشة. يوضح الدليل جميع عناصر " الرسالة / التقرير وإن الالتزام به يضمن انسجام الرسالة/ التقرير مع المعايير العالمية للنشر بعد إجازتها من لجنة المناقشة، كما يساعد الدليل طلبة الدراسات العليا على الالتزام بقواعد الكتابة العلمية، والالتزام بالمنهجية العلمية في إجراء الدراسة وفق أخلاقيات البحث العلمي. ولغايات التسهيل على طلبة الدراسات العليا. يجب أن تكتب الرسائل / التقارير الجامعية بلغة علمية سليمة خالية من الأخطاء اللغوية والمطبعية لتسهيل عملية التواصل بين الباحث والقراء، حيث يستخدم الباحث جمل قصيرة، وتجنب استخدام الاستعارة والكنائية والمجاز ما أمكن. وتتميز الكتابة العلمية بأنها بسيطة ومباشرة وخطية؛ حيث يعبر الباحث عن أفكاره ويرتبها بأسلوب واضح يضمن الترابط فيما بينها، ويوضح معناها، ويستخدم صيغة الفعل المضارع (المستقبلي) للأفعال التي يود القيام بها كما هو الحال في مخطط البحث، واستخدام صيغة الفعل الماضي للأفعال التي قام بها كما هو الحال بعد انجاز الرسالة/ التقرير.

1.5.7 تقسيمات الرسالة / تقرير المشروع التطبيقي:

تقسم الرسالة / تقرير المشروع التطبيقي إلى فصول تحوي عناوين رئيسية وعناوين فرعية، وربما تحوي تقسيمات أصغر، حسب طبيعة البحث. وهذه التقسيمات تأتي بحسب ما يقتضيه موضوع البحث، ويراعى الآتي:

- أ- ليس هناك عدد محدد للفصول (أو الأبواب) متفق عليه، بل ذلك خاضع لموضوع البحث وما فيه من مشكلات.
- ب- كما أنه لا بد لموضوع البحث من عنوان، فكذا لا بد لكل فصل من عنوان، فلا يجوز تركه بلا عنوان.
- ت- لا بد من الترابط بين عنوان الموضوع وفصوله، وهكذا، حتى يظهر البحث كتلة واحدة مترابطة الأجزاء.
- ث- ينبغي أن تكون هذه العناوين شاملة لما تدل عليه، مانعة من دخول غيرها فيها، وأن تكون قصيرة بقدر الإمكان، وأن تكون موضوعية تتحرى الصدق والحقيقة، وألا تكون متكلفة في عبارتها.
- ج- الترابط والتدرج المنطقي بين أبواب البحث وفصوله حتى الوصول إلى النتائج المرجوة.

2.5.7 - عنوان الرسالة / تقرير المشروع التطبيقي

هو اللفظ الذي يتبين منه محتوى الرسالة. ويعرف بأنه أصغر ملخص ممكن للمحتوى. والعنوان الجيد هو الذي يراعي الأمور الآتية:

- أن يكون مفصحا عن موضوعه.
- أن تتبين منه حدود الموضوع وأبعاده.

➤ أن لا يتضمن ما ليس داخلا في موضوع البحث.

➤ أن يكون قصيرا بقدر الإمكان، ويكون إبحاؤه بالأفكار الرئيسية بصورة ذكية.

ولوضوح العنوان ودلالته على موضوع الدراسة بعد آخر، ذلك أنه بعد استكمال البحث أو الرسالة وطباعتها فإنها ستصنف ضمن قوائم المكتبات، وتفهرس ضمن مجموعاتها حسب العنوان، فلا بد من التأكد من تميز كلماتها بحيث تكون مفتاحا لمضمونها، دالة على موضوعها، تساعد على تصنيفها وفهرستها بشكل صحيح.

3.5.7 الملخص

الهدف من كتابة الملخص إعطاء القارئ المهتم فكرة واضحة عن مشكلة الرسالة، لمعرفة مدى اهتمامه بالموضوع، وقراءة الرسالة من عدمها، ويضم الملخص هدف الدراسة، وأسئلة البحث وفرضياته، ومنهج البحث، وخصائص العينة وحجمها، وأدوات البحث مع وصف ملحق كل أداة وبيان صدقها وثباتها، كما يوضح الباحث إجراءات البحث، ويسرد نتائج الدراسة، إضافة إلى أهم التوصيات التي خرجت بها الرسالة، ولا تذكر أي مراجع أو جداول أو أشكال في الملخص، ويجب أن لا يزيد ملخص رسالة الماجستير 300 كلمة أو صفحة ونصف.

أما الملخص باللغة الأجنبية فيأتي في نهاية الرسالة، ويكون ترجمة أمينة للملخص باللغة العربية، وبما أن الملخص باللغة الأجنبية هو النافذة التي يطل من خلالها العالم الخارجي على جامعة العلوم التطبيقية فيستحسن أن يكتب بوضوح وبلغة سليمة وليست بالضرورة ان يكون الملخص ترجمة حرفية للملخص باللغة العربية أو العكس.

4.5.7 المحتويات:

تعد صفحات فهرسة المحتويات بحيث تسهل على القارئ عملية الوصول إلى المعلومات ضمن الرسالة أو المشروع التطبيقي، وترقم جميع الصفحات التي تسبق متن الرسالة أو البحث بالحروف الأبجدية (أ، ب، ج،). بينما ترقم صفحات المتن بدءا من الصفحة الأولى بالأرقام (1، 2، 3، الخ).

فهرس المحتويات

العنوان	الموضوع	الصفحة
الملخص		
الإطار العام للبحث		1
الإطار النظري للبحث		-
منهجية البحث		-
النتائج وتحليلها ومناقشتها		-
الاستنتاجات والتوصيات		-
المراجع والمصادر		
الملاحق		

5.5.7 فصول الرسالة / تقرير المشروع التطبيقي

تتكون الرسالة أو تقرير المشروع التطبيقي أو البحث من عدة فصول (أجزاء) على النحو التالي مع مراعاة الاختلاف التي تستدعيها بعض التخصصات

- الفصل الاول: الاطار العام للبحث.
- الفصل الثاني: الاطار النظري للبحث.
- الفصل الثالث: منهجية البحث.
- الفصل الرابع: النتائج وتحليلها ومناقشتها.
- الفصل الخامس: الاستنتاجات والتوصيات.

الفصل الأول: الإطار العام للبحث

- 1- المقدمة: تهدف المقدمة إلى وضع المشكلة في إطارها أو مجالها العام وذلك بتناول البحث بشكل عام وتنتهي بموضوع البحث بشكل خاص.
- 2- تحديد مشكلة البحث (المشكلة التي سيناقشها البحث) ومجور إهتمامه.
- 3- تحديد أهمية البحث.
- 4- تحديد أهداف البحث وكذلك دواعي القيام به.
- 5- التعريف بمصطلحات البحث نظريا وإجرائيا.

الفصل الثاني: الإطار النظري والدراسات السابقة

يحتوي الإطار النظري للبحث على بيان المفاهيم والخصائص والانواع والضوابط والشروط وغيرها من الموضوعات التي تعتبر مداخل مهمة للموضوع محل الدراسة كما يجب أن يتضمن عرض لما تم دراسات سابقة في موضوع البحث.

الفصل الثالث: منهجية البحث

تتطرق منهجية البحث بشكل خاص إلى:

- أ- مجتمع وعينة البحث.
- ب- أسلوب البحث وأدواته وإجراءاته.
- ج- المحددات وتصميم البحث وأسلوب المعالجة الإحصائية (إن وجدت) وأية إجراءات قام بها الطالب في بحثه.
- د- إدارة البحث (الإستبانة وإجراءات التأكّد من صدقها وتحكيمها وثباتها.
- هـ- متغيرات البحث.
- و- نموذج البحث.
- ز- مصادر المعلومات والبيانات.
- ح- البحوث ذات العلاقة برسالة أو مشكلة البحث.

الفصل الرابع: النتائج وتحليلها ومناقشة البيانات

يتم في هذا الفصل الإجابة على جميع التساؤلات واختبار الفرضيات ويتم الربط ما بين أهداف البحث وماتوصل إليه الباحث من نتائج ومناقشتها.

الفصل الخامس: الإستنتاجات والتوصيات

أ- الإستنتاجات:

يتناول هذا الفصل ملخصا للإستنتاجات التي يحصل عليها الباحث من رسالته، ويقدم تفسيراً علمياً معقولاً لما توصل إليه من نتائج من خلال مناقشة معمقة لها، مع الإشارة إلى محددات الدراسة التي تنعكس بشكل أو بآخر على صدق النتائج وتوسيعها أو تعميمها على مجتمع الدراسة، أي إن تفسير النتائج يجب أن يأتي مقروناً بمحددات البحث للوصول إلى استنتاجات منطقية، مشيراً إلى ما توصل إليه الباحث من البحوث السابقة مبيناً مدى التوافق أو الاختلاف معها وتبرير ذلك.

ب- التوصيات:

ويمكن تقسيم التوصيات إلى قسمين:

القسم الأول وهو الخاص بإجراء الدراسات والبحوث حول بعض النتائج غير المتوقعة والتي تحتاج إلى مزيد من الاستقصاء مع عينات الدراسة.

أما القسم الثاني فهو عبارة عن توصيات إجرائية وعملية كأن يوصي الباحث (بعد أن يكشف قصوراً في مهارات معينة عند موظفي الحكومة) بعقد دورات تدريبية لرفع مهاراتهم في بعض جوانب الوظيفة العامة.

6.5.7 الطباعة والتنظيم

تخضع رسالة الماجستير أو المشروع التطبيقي أو البحوث بشكل عام في طباعتها وتنظيمها إلى قواعد محددة يجب مراعاتها كما يلي:

1- تقدم الرسالة أو المشروع التطبيقي مطبوعاً على الحاسب الآلي باللغة العربية أو الانجليزية على ورقة كوارتو A4 أبيض حجم 14، وعلى وجه واحد من الورقة، ويستعمل في ذلك الخط من نوع Simplified Arabic إذا كانت باللغة العربية، ومن نوع Times New Romans إذا كانت باللغة الانجليزية.

2- يترك هامش على اليمين مقداره 3.25 سم وهامش على اليسار مقداره 2.5 سم يعكس الأمر إذا كانت الرسالة مكتوبة بالانجليزية، وترقم الصفحة في الأسفل مع ترك هامش مقداره 3 سم من الأعلى و 2.5 سم من الأسفل، وينبغي أن لا يتجاوز عدد الأسطر في الصفحة الواحدة (20) سطراً.

3- يكون الحد الأدنى لعدد صفحات رسالة الماجستير مع الملاحق (250,000) كلمة أي 100 صفحة تقريباً، أما الحد الأعلى فهو ضعف ذلك.

4- تترك مسافة ونصف بين السطر والسطر الذي يليه إذا كانت الكتابة بالعربية. كما تترك مسافتان إذا كانت باللغة الانجليزية، وتترك مسافتان بين الكتابة السابقة والعنوان الرئيسي الجانبي.

5- تكون المسافة عند كتابة العناوين الرئيسية، وعناوين الجداول والاشكال، والمراجع والملاحق مفردة (أي مسافة واحدة)، أما المسافة بين المرجع والذي يليه فتكون مضاعفة.

6- يكتب عنوان الرسالة بخط غامق (حجم 20)، واسم الطالب، واسم المشرف، أما بقية المعلومات في صفحة العنوان فتكتب بـ (حجم 16).

7- تكتب العناوين الرئيسية بلون أسود غامق Bold (حجم 18)، أما العناوين الفرعية والجانبية فتكتب بلون أسود غامق (حجم 16 و 14) حسب التفرعات، ولاتوضع الخطوط تحت العناوين عند ذلك.

8- تبدأ الجملة بكلمة، ولا يجوز ان تبدأ برقم أو رمز أو اختصار. وعند ورود الأرقام من صفر إلى 99 في النص تكتب كتابية. فمثلا تكتب سبعة بدلا من 7؛ أما ما يزيد على 99 فتكتب بالأرقام هكذا : 132.

9- لا يجوز استعمال ضمير المتكلم في المتن بل يستعمل ضمير الغائب بدلا من ذلك مثل "استعمل الباحث مقياس "أو" استخرج الباحث الوسط الحسابي والإنحراف المعياري"، ويجوز استعمال المبني للمجهول مثل "أستخرجت مؤشرات الصدق والثبات للمقياسين.....". ويجوز استعمال ضمير المتكلم في التفويض والإهداء والشكر والتقدير فقط.

10- يكتب رقم الصفحة عادة في المنتصف أو الجانب الأيسر أسفل الصفحة في اللغة العربية، أو في الجانب الأيمن أسفل الصفحة في اللغة الإنجليزية ويكون ذلك على إرتفاع 2.5 سم فوق الحافة السفلية للصفحة.

7.5.7 المراجع والمصادر

تخضع طريقة توثيق المصادر والمراجع في رسائل الماجستير أو المشروع التطبيقي أو البحوث بشكل عام لمرجعيات عالمية ومنها ما هو معتمد في جامعة العلوم التطبيقية لتوثيق المراجع حيث يتم استخدام نظام جمعية علم النفس الأمريكية (APA). عند استخدام نظام جمعية علم النفس الأمريكية للتوثيق الببليوغرافي يتم تسجيل اسم الشهرة، اسم مؤلف المرجع وتاريخ نشره بين قوسين مباشرة قبل أو بعد المعلومات أو الاقتباسات الواردة في أي جزئية من سياق البحث المنقولة من ذات المرجع وكما يلي:

(1) توثيق المراجع في متن الرسالة Reference Citation in the Text

عند استخدام نظام جمعية علم النفس الأمريكية، يجب تسجيل اسم الشهرة أو الاسم الثالث لمؤلف المرجع مصدر المعلومة، ملحق به تاريخ النشر بعد وضع فاصلة. عند الإشارة إلى المرجع في سياق الجملة من الفقرة (عزو مباشر) في متن الرسالة يوضع تاريخ نشر المرجع فقط بين قوسين، والا يوضع الاسم والتاريخ بين القوسين (عزو غير مباشر)، كالاتي:

• مرجع لمؤلف واحد Single Author Reference

يوثق اسم مؤلف المرجع متبوعا بتاريخ نشره

مثال

قام الخليلي (1986) بدراسة حدد فيها ..

Al-Khalili (1986) made a study ...

استنادا على دراسة سابقة (الرويلي، 2005) من الجائز الإقرار...

According to an earlier study (smith, 2006) it is argued that...

• **مرجع تأليف ثنائي مشترك Two Authors Reference**

يوثق أسماء المؤلفين المشتركين مع أولوية المؤلف الأساس أو الأول بالأسم المدخل يتبعه أسم المؤلف المشترك الثاني

مثال

قام الخليلي ومكاوي (1995) بدراسة حول...

Andrew and Sanderson (2005) indicated that...

وعلى دراسة سابقة (الخليلي ومكاوي، 1995) من الجائز الإقرار...

According to an earlier study (Smith and Sanderson, 2008) it is...

• **مرجع تأليف أكثر من ثنائي مشترك More than Two Authors Reference**

في حالة الإشارة إلى مرجع مشترك لأكثر من مؤلفين إثنين، يوثق إسم الشهرة، إسم المؤلف الأول فقط، مع الإشارة إلى المشاركين الآخرين بمصطلح "آخرون"، وبالإنجليزية "et al."

مثال

قام الخليلي وآخرون (1995) بدراسة حول...

Al-Khalili, et al. (2008) argued that...

إستنادا إلى نتائج سابقة (الخليلي وآخرون، 1995) يمكن الإقرار بأن...

According to a previous study (Smith, et al. 2008) it is argued that...

• **أكثر من مرجع لمؤلف واحد في نفس السنة One author Reference in the same year**

لبيان أن المعلومة أو الاقتباس من عدة مراجع لمؤلف واحد في تاريخ مشترك تلحق الحروف الهجائية (أ، ب، ج، أو a, b, c) بعد التاريخ.

مثال

ذكر أبولبدة (1955، أ، ب) أن...

According to another opinion (Abuloubda, 1955 a, b) it is...

• مرجع من عدة مصادر Multi – Sources Reference

لبيان أن هناك أكثر من مرجع لأكثر من مؤلف لمعلومة محددة في سياق البحث، ترتب المراجع على التوالي من المرجع الأحدث إلى المرجع الأقدم اعتماداً على تواريخ نشر المراجع المعنية.

مثال

أجمعت بعض الدراسات (أبولبدة 2006، الطويل، 1999، وعجاوي، 1980) على أن...

Based on previous studies (Smith, 2007, Sanderson, 1999, and peter, 1980), it is.

• إقتباس نص من مصدر آخر Exact Citation of Statement from another Reference

عند الاستنساخ الحرفي لنص من مرجع في داخل فقرة، يفضل أن يكون مختصراً في أقل من أربعين كلمة قدر الأمكان، وإذا تجاوز ذلك يجب إبرازه بالفصل في فقرة مستقلة. مع ضرورة حصر النص المستنسخ بقوسين صغيرين كإشارة إلى أن ملكية النص المحصور لمؤلف المرجع المعنى. كما يجب استنساخ النص مسبقاً بأسم مؤلف المرجع المعنى به وتاريخ النشر بين قوسين أيضاً.

مثال

نصت موسوعة العيسوي (2002) كالاتي " كما نقول بأن تربة السلونشاك الزراعية..."

Smith (1995) stated that "Perennial sea grass with a net of..."

• مرجع مقروء أليا On-Line And Audio – Visual Reference

تنطبق القواعد أعلاه لتوثيق المعلومات من كافة أنواع أوعية المعلومات المطبوعة والمقروءة أليا (الإلكترونية، والسمعية، والبصرية) وعليه يوثق فقط اسم المسئول المباشر عن المعلومة (كمؤلف لها) ملحقاً بتاريخها أو تاريخ الإطلاع عليها إذا كانت من موقع على الشبكة الإلكترونية).

• مرجع اتصال أو مقابلة شخصياً Personal Communication Reference

يقصد بها المراجع المسموعة وغير المنشورة والمعتمدة على إفادات من المقابلات الشخصية أو الاتصال أو رسائل البريد الإلكتروني وغيرها. يجب توثيق هذه المراجع

بالنص على الاسم الكامل للطرف المرجع ونوع الاتصال وتاريخه في متن الرسالة فقط، ولا يلزم تضمينها قائمة المراجع في نهاية الرسالة.

مثال

أوضح المشرع بأنه من الخطأ الاعتماد على بيانات إحصائية غير موثقة (محمد عبدالعزيز عبدالله، مقابلة شخصية، بريد إلكتروني مقابلة شخصية، مكالمات هاتفية، 12 إبريل 2005).

The legal consultant acknowledged that it is a case of blackmailing (Mohammed Mosa, Personal interview /E-mail /Phone call, April 15,2005)

(2) التوثيق في قائمة المراجع References

فيما يلي تمثيل لكيفية الببليو غرافي لمراجع المؤلف الواحد، المشترك بين إثنين، أو أكثر من مؤلفين، مع تباين في البيانات الإضافية للمراجع. يلاحظ أنه في المراجع من إعداد المنظمات والمؤسسات، تعتبر المنظمة أو المؤسسة المعنية والمسئولة عن المحتوى كشخصية إعتبارية، وتعامل معاملة المؤلف الفردي.

• مرجع مباشر Direct Reference

هو المرجع من كتاب معين وبمسئولية محددة لمؤلف واحد أو مشترك أو مؤلف مؤسسة أو منظمة بشخصية إعتبارية، ويسند على الشكل التالي:

الأسم الأخير، الأسم الأول، (سنة النشر) عنوان الكتاب، (الطبعة إذا وجدت)، الناشر، عنوان الناشر.

يوضع خط تحت عنوان الكتاب، وقد يستعاض عن ذلك باستخدام أسلوب الخط المائل (*Italics*) في الإنجليزية، أو الخط الغامق (**Bold**) في العربية، والغرض من ذلك هو تمييز العنوان عن باقي العناصر، ويجب اتباع أسلوب واحد في الرسالة.

مثال

النبهان، موسى. (2004). أساسيات القياس في العلوم السلوكية. دار الشروق للنشر والتوزيع، عمان.

عدس، عبدالرحمن وتوق، محي الدين. (1986). المدخل إلى علم النفس. (الطبعة الثانية). جون وايلي، نيويورك.

اليونسكو. (2007). مؤشرات التقرير السنوي العاشر للتنمية في دول شرق آسيا. مؤسسة الناشر العربي، بيروت، لبنان.

Al-Barrak, SA (1998) Properties of Salt Affected Soils in Al-Ahassa, Kingdom of Saudi Arabia. King Saud University Press, Al Riyadh, KSA, pp 95-115.

Hutchinson, JM, Sanderson, TR, and Andrew, MK. (1998). *The Genera of Flowering*

Plants: vol II: Dicotyleddon. Oxford University Press, London, UK.

ICA (1998) *Challenge of Migrated Francophile African Archives*. International Congress o Archives, ICA, University of Paris Sorbonne press, Paris, France.

• مرجع غير مباشر Indirect Reference

هو المرجع المنشور ضمن محتويات مرجع جامع لعدد من الموضوعات قام بإعداده وتحريره مؤلف آخر. يجب بيان مؤلف الموضوع المحدد الذي قد تم الرجوع إليه فعليا، ملحق به، تاريخ نشر المرجع الجامع الحاوي للموضوع بين قوسين، يتبعه محرر المرجع الجامع مسبقا بكلمة في : وبالإنجليزية In ثم عنوان المرجع الجامع وبياناته الببليوغرافية وأرقام صفحات الموضوع المعني في المرجع الجامع.

مثال

الطهطاوي، إبراهيم أحمد. (1976). دراسة عن سمات الشخصية لتلاميذ واحة سيوة بجمهورية مصر العربية. في سمية فهمي (محرر) ، موسوعة الجمعية المصرية للدراسات النفسية. الهيئة المصرية العامة للكتاب، القاهرة، مصر، ص. 337-354.

Davidson, PR. (2008) Method Challenges and opportunities in the psychological study of entrepreneurship, the case of China. In: Baum, JM, frees, MT, and Baron, RC (eds), *The Psychology of Entrepreneurship*. Oxford University press, Oxford, UK, pp.29-57.

• مرجع من إصدار دورية Periodical Reference

هو المرجع المنشور ضمن محتويات إصدار دورية (مجلات، صحف، نشرات). يسجل أسم مؤلف الموضوع المرجع، تاريخ نشر الدورية بين قوسين، ثم عنوان الموضوع المرجع ومسمى الدورية يتبعه رقم المجلد ورقم الإصدار بين قوسين تليها أرقام صفحات الموضوع في الإصدار.

مثال

البكري، إيمان مصطفى وعصام بريك. (2004). المياه المستخدمة في مدينة جازان وبعض القرى المحيطة بها. مجلة الخليج العربي للبحوث العلمية، 22 (1) : 40-55.

Nasralla, MM, and Rashad, AS. (2007). Primary and Potential Photochemical Smog Formation in Makkah, Kingdom of Saudi. Arab Gulf Journal of Scientific Research, 25 (4) : 153-161.

Unpublished Source مرجع من رسالة علمية أو مطبوعة غير منشورة Reference

هو المرجع المقروء من الرسائل العلمية بمستويات الرسالة المختلفة (ماجستير، دكتوراة) أو المصدر غير المنشور. يسجل أسم معد الرسالة أو المصدر متبوعا بتاريخها بين قوسين، ومن ثم العنوان ومستوى الرسالة أو بيان نوع المصدر مع إضافة كلمة غير مطبوعة ثم موقع إجارتها.

مثال

الخاجة، نعيمة محمد. (1993). أثر استخدام استراتيجيات مقترحة في تدريس القراءة. رسالة ماجستير كلية الدراسات العليا، جامعة الخليج العربي، البحرين.

Anan, FS. (2008) Provenance and Statistical Parameters of Sediments of the Merrimach Embayment, Gulf of Maine. PhD Dissertation, Aston Univ, UK.

• مرجع من مطبوعة رسمية Reference from Official Publication

يقصد بها المطبوعات والتقارير الرسمية والمنتجة لأغراض العمل في جهات إعدادها غير المتوفرة أو الموزعة بشكل أوسع، لذا من المستحسن الدقة والاستزادة في التعريف ببياناتها.

مثال

هيئة الاستشارات الاقتصادية. (2003). تقرير موازنة الفصل الأول من الميزانية الجارية على ضوء التوسع الأفقي والرأسي للعمالة المؤقتة خلال الربع الأخير من السنة المالية. وزارة المالية والتخطيط الاقتصادي، تقرير رقم 2003/15 ر م، المنامة، مملكة البحرين.

Bahrain Monetary Agency . (2007) . Financial Position of Bahraini Insurance Firms. In: Financial Data, Section 6, Insurance Market Review 2007, Bahrain Monetary Agency (BMA), Manama, kingdom of Bahrain, PP. 52-53.

• مرجع مقروء أليا On-Line or Audio Visual Reference

هو المرجع المقروء باستخدام وسيلة مساعدة (جهاز قراءة، استماع، أو عرض مرئي)، من وعاء معلومات مستحدث، مثل الإلكترونيات والتسجيلات المرئية والمسموعة. يسجل أسم مؤلف المرجع متبوعا بتاريخه بين قوسين، ومن ثم العنوان وباقي البيانات البيبليوغرافية تبعا لنوعية المصدر، ويضاف إليه تاريخ زيارة الموقع في المراجع الإلكترونية.

مثال

الدوسري، محمد وآخرون (2004) مسألة توطين الأقليات الأثنية وانعكاساتها على ثقافة الغذاء والتغذية في مملكة البحرين. مجلة الخليج العربي للبحوث العلمية، 23 (4): 90-95.

(الإصدار الإلكتروني: <http://www.agu.edu.bh>، 20 مارس 2004).

Wojick, DE, Warnick, WL, and Carroll, BC. (2006). The Digital Road to Scientific knowledge Diffusion: A Faster, Better way to Scientific Progress? Commentary. D-Lib. Magazine, 12 (6) : 12-20. (Available on-line: <http://www.dlib.org/>, June 6 2006.

الملحق (أ)

جودة البحوث والنشر

1. عناصر جودة البحث

من خلال البحث العلمي تتطور تقارير نتائج البحوث في الأساسيات، التطبيق أو الإستخدام مع تخصصات متعددة، وهناك ثلاثة عناصر جودة متوقعة من تقارير نتائج البحوث، الأصالة، الأهمية والموثوقية (الدقة)، ويمكن تعريفها على النحو التالي:

الأصالة تعني طريقة جديدة للتفكير أو مميزة في موضوع أو مقارنة في تغيير الأعمال السابقة في المجال الأكاديمي.

الأهمية تعني المدى الذي بذل في العمل ولها تأثير كبير على الحقل الأكاديمي أو التطبيقات العملية.

الدقة والثقة تعني مدى تحقيق الغرض من العمل بشكل واضح بإعتماد منهجية ملائمة للبحث في هذا المجال مع وجود أدلة دامغة لإثبات أنه تم تحقيق الغرض المطلوب من البحث.

المقياس البريطاني صنف البحوث الى 4، 3، 2، 1 نجوم أو غير صالح حسب جودة نتائج البحث وتحقيقه للمعايير أعلاه من حيث الأصالة والأهمية والثقة.

– أربع نجوم يعني جودة متقدمة عالميا من حيث الأصالة والأهمية والثقة.

– ثلاث نجوم يعني جودة ممتازة عالميا من حيث الأصالة والأهمية والثقة لكن قصرت في تحقيق معايير عالمية ممتازة.

– نجمتان يعني جودة ملحوظة عالميا من حيث الأصالة والأهمية والثقة.

– نجمة يعني جودة ملحوظة محليا من حيث الأصالة والأهمية والثقة.

– غير صالح يعني فشل في تحقيق اي قبول محلي حيث العمل البحثي لم يحقق معايير النشر الأكاديمي من حيث التقييم.

مقارنة بين المقياس الخماسي البريطاني ومقياس جامعة العلوم التطبيقية الثلاثي A, B, C والربط بينهما ممكن تحقيقه من خلال المعادلات التالية:

$$C = 1^* \text{ أو غير صالح}$$

$$B = 2^*$$

$$A = 3^*/4^*$$

ويمكن لعمادة البحث العلمي والدراسات العليا وبعد مشاورات مع الكليات أن تعرض إطار عام واحد الذي من خلاله يتم صياغة هذا الربط في مقاييس البحوث في أي من الكليات. في الواقع كل كلية يجب أن تنشر طريقة عملها لأداء التمثيل والصياغة أعلاه.

A.2 Published Article Quality

سلطان.أ.2 جودة المقالات المنشورة

A.2.1 Impact Factor

أ.2.1 معامل التأثير

معامل تأثير المجلة أو الدورية ينشر كل سنة من قبل ثوسون رويتر. وهو مقياس لمعدل عدد الإستشهادات الى المجلة أو الدورية خلال سنتين. فعلى سبيل المثال نفترض
أ= عدد المرات لبحث منشور في مجلة معينة في 2009 أو 2010 تم الإستشهاد به خلال 2011.
ب = العدد الكلي للبحوث المنشوره في المجلة التي تم الأستشهاد بها في عام 2009 و 2010.
عندها يكون معامل التأثير للعام 2011 هو
معامل تأثير 2011 = A/B

جميع المجلات العلمية تعرض القيمة الفعلية لأحدث سنة أما القيم السابقة المتوفرة من تقارير الإستشهادات ممكن الحصول عليها من ثومسون رويتر.

A.2.2 ISI Ranking

ISI

أ.2.2. ترتيب

المجلات على الأغلب ترتب وفق عامل التأثير حسب تصنيفات ثومسون رويتر، ولوجود عاملان للتأثير منشوران حالياً من الممكن أن يكونا مختلفان عند استخدام مقياس السنتين أو الخمس سنوات مما يتطلب عناية عند تقييم هذه المراتب لفهم أي المقاييس يتم اختيارها دون سواها هذا بالإضافة أحياناً إلى أن المجلات تصنف وفق تصنيفات المواضيع مما قد تؤثر على مرتبة المجلة وترتيبها حسب الموضوع.

A.2.3 Five Year IF

معامل التأثير ذو الخمس

سلطان أ.2.3 سنوات

إن عامل التأثير المعتمد على أساس الخمس سنوات الأخيرة يعتبر ملائم جداً في مجالات معينة بسبب ان معدل الإستشهادات تكون غير كافية لمقياس السنتين للحكم على المجلة.

A.3 Article influence

سلطان أ.3 تأثير المقالة

يتم احتساب تأثير المقالة أو البحث بقسمة نتيجة Eigenfactor^o على النسبة المئوية لجميع المقالات المنشورة والمسجلة في استشهاد مجلة محددة. حيث تمثل النتيجة Eigenfactor^o تقييم الأهمية الإجمالية لمجلة محددة. يتم تصنيف المجلات وفقاً لعدد من الاستشهادات الواردة، مع الاستشهاد من المجلات في المرتبة العالية المرجحة لتقديم مساهمة أكبر لـ Eigenfactor^o من تلك التي من المجلات سيئة المرتبة. ويعتقد أن النهج Eigenfactor^o أكثر قوة من مقياس عامل التأثير، الذي يضم الاستشهادات الواردة دون النظر إلى أهمية تلك الاستشهادات. خاصة أن مقياس و Eigenfactor^o يستبعد الاستشهادات الذاتية.

من هنا يتضح أن نتيجة تأثير المقالة يقيس متوسط التأثير لكل مقالة. على هذا النحو، فهي

تشابهه إلى حد ما مع عامل التأثير المستخدمة على نطاق واسع في تومسون رويتر العلمية.

4. إرشادات مهمة في اختيار جهة النشر (المجلة أو الدورية)

يوصى قبل النشر على المؤلفين استخدام المقاييس للبت في عملية اختيار جهة النشر. الفكرة الأساسية هي أن لكل جهة نشر أوزان تعتمد على الاستشهادات الببليوغرافية في المجلة أو جهة النشر من بحوث منشورة في مجلات أو جهات نشر رصينة لذا فإن الاستشهادات التي تصدرها المزيد من المجلات الرصينة تكون أكثر قيمة من تلك الصادرة عن تلك الأقل رصانة والمجلات الهامة تتلقى العديد من الاستشهادات من المجلات المهمة الأخرى.

هنالك العديد من الأسباب تجعل من المؤلف اختيار مجلة معينة بتخصص معين لتقديم البحث لها عن غيرها. أحد أهم الأسباب هو جودة أو تأثير المجلة. لذا يتوجب الحرص في الاختيار والإطلاع على المجلة أو رؤيتها عالميا من خلال تأثير عدة مقاييس والتي لها حس إحصائي وتوفر للمؤلفين معلومات قيمة لدعم اختيارهم للمجلة. ولأجل ذلك يمكن الحصول على ترتيب المجلات ولكل التخصصات من خلال البحث في تومسون رويترالذي يوفر مقياس عامل التأثير لكل مجلة.

ومن أجل إرشاد أفضل عن المجلات والمؤتمرات ولكل التخصصات ومن ضمنها المجلات التي تصدر باللغة العربية، ولأهمية الموضوع على الباحث والمؤسسة والبلد تم تأمين المعلومات من خلال مواقع بعض مؤسسات التعليم العالي في العالم العربي، وخير مثال على ذلك (وننصح به جميع الهيئة التدريسية) الجهد المتميز للجامعة الأردنية في عمان. من خلال موقع الجامعة يمكن الدخول الى موقع البحث العلمي والذي من خلاله يمكن الإطلاع على المجلات والمؤتمرات العلمية المعتمدة:

رابط المجلات والمؤتمرات العلمية المعتمدة

http://ju.edu.jo/ar/arabic/Research/Lists/Accredited%20Journals/All_Items.as

px

وهناك جهد مميز للمجلس الأعلى للجامعات المصرية يمكن أيضا من خلاله الإطلاع على المجلات العلمية المعتمدة وعلى الروابط أدناه

<http://www.scu.eun.eg/wps/portal/> سلطان

http://ju.edu.jo/ar/arabic/Research/Lists/Accredited%20Journals/All_Items.aspx

سلطان

<http://www.scu.eun.eg/wps/portal/>!

أخيرا الرابط أدناه يبين المجلات المعتمدة للترقية العلمية في جامعة بغداد

نأمل من الهيئة التدريسية في جامعة العلوم التطبيقية الراغبين بالنشر الإطلاع على موقع الجامعة الأردنية والمجلس الأعلى للجامعات المصرية أو جامعة بغداد وعلى الرابط أعلاه قبل عملية النشر لاختيار جهة النشر المناسبة حيث إن النشر في المجالات التجارية يعني ضياع للجهد البحثي بعد ظهور مجالات تجارية غير معتمدة.

الملحق (ب)

لائحة وخارطة طريق البحث العلمي

بدا لائحة البحث العلمي

المادة (1):

تسمى هذه اللائحة ((لائحة البحث العلمي في جامعة العلوم التطبيقية)) ويعمل بها اعتباراً من تاريخ إقرارها.

المادة (2):

1. يقصد بالبحث العلمي كل جهد يساهم في تنمية المعرفة الإنسانية ويتم نتيجة جهود فردية أو مشتركة أو الإثنين معاً ودعمه بمختلف الوسائل المادية والمعنوية والبشرية، وذلك وفقاً لأحكام هذه اللائحة.
2. الباحث الرئيس: هو عضو هيئة التدريس الذي يمثل المجموعة المشاركة في حالة كون البحث مشتركاً.
3. الباحث المشارك: هو عضو هيئة التدريس الذي يشارك في إنجاز بحث أو دراسة مع مجموعة من الباحثين.

المادة (3):

يشكل في العمادة لجنة تسمى ((لجنة البحث والإبداع والاختراعات)) - راجع دليل لجان الجامعة

المادة (4):

يضطلع عميد البحث العلمي بالمسئوليات الآتية:

- 1- تنفيذ سياسة البحث العلمي وجودته في الجامعة وتنظيم شؤون دعمه وتشجيعه والإشراف والتنسيق على إعداد خطة البحث السنوية للجامعة.
- 2- إدارة المبالغ المخصصة للبحث العلمي وحسب لوائح التعليم العالي (حالياً 3% من إيرادات الجامعة)
- 3- إعداد مشروع الموازنة السنوية للبحث العلمي.
- 4- السعي لإيجاد مصادر تمويل للبحث العلمي من داخل المملكة وخارجها.
- 5- إدارة عمادة البحث العلمي ورئاسة لجنة البحث العلمي في الجامعة والإشراف على مختلف نشاطات العمادة (الفنية الإدارية) ومراجعة التقارير التي تعدها الوحدات التابعة له.
- 6- الإشراف على أعمال مراكز البحوث عند إستحداثها ومتابعة نشاطاتها وتقييم أدائها والتنسيق مع مؤسسات ومراكز البحوث المحلية ومنطقة الخليج.
- 7- التنسيق مع عمادات الكليات في كل ما له علاقة بإنجاز بحوث طلاب الدراسات العليا من حيث المتابعة أو توفير وسائل الدعم لهم المادية والمعنوية والتأكد من توفر شروط الإشراف.

8- توجيه النصح وتشجيع أعضاء هيئة التدريس لنشر انتاجهم العلمي وبحوثهم مثل الأوراق البحثية للنشر في المجلات العلمية والكتب والتراجم.

9- تشجيع البحث العلمي ودعوة فرق العمل والباحثين والمساهمة في المؤتمرات العلمية الدولية والحلقات النقاشية.

المادة (5):

يسمى ممثل في كل كلية بقرار من مجلس الكلية حتى مقتضى الحال وليتولى مسؤولية التنسيق ويكون عضوا في لجنة البحث والابداع والاخلاقيات.

المادة (6):

تصدر عن الجامعة مجلة علمية محكمة تسمى "مجلة جامعة العلوم التطبيقية" وكل عدد من إعدادها يختص بأحد تخصصات الجامعة وحسب لائحة المجلة.

المادة (7):

عند إستحداث مركز بحثي يتولى إدارته مدير للمركز ويعاونه مجلس للمركز.

1- يعين مدير المركز بناء على ترشيح من عميد البحث العلمي والدراسات العليا وبقرار من رئيس الجامعة ويعامل معاملة رئيس قسم علمي.

2- يشكل مجلس المركز من مديره رئيسا وعدد من أعضاء هيئة التدريس والأعضاء الخارجيين المشهود لهم بالعطاء البحثي او الاداري وبناء على ترشيح عميد البحث العلمي والدراسات العليا ويصدر التشكيل بقرار من رئيس الجامعة.

3- يتولى مجلس المركز النظر في كل مايتعلق بشؤون المركز البحثية والفنية وإعداد خطته البحثية السنوية وموازنته التقديرية.

المادة (8):

تصرف المكافآت للمؤلفات الآتية وحسب اللوائح المعتمدة في الجامعة التي يحددها مجلس الجامعة:

1- البحوث المنشورة ووفق تصنيف المجلات (محلية - إقليمية - عالمية).

2- البحوث المنشورة في المؤتمرات العلمية (محلية - إقليمية - عالمية).

3- الكتب المؤلفة.

4- الكتب المترجمة.

المادة (9):

يصدر رئيس الجامعة التعليمات اللازمة لتنفيذ أحكام هذه اللائحة بما يضمن مراعاة أخلاقيات البحث العلمي وأعرافه.

المادة (10):

رئيس الجامعة ونوابه وعمداء وعميد البحث العلمي مكلفون بتنفيذ أحكام هذه اللائحة.

الملحق (ج)

معايير الحكم على حالة للدعم والتمويل

يتم تقييم الحالات مقابل الدعم والتمويل وفقا للمعايير التالية:

(سوف يتم رفض الاقتراح الذي فشل في تحقيق المعايير بغض النظر من مصدره).

ج.1 المعايير الرئيسية

وفيما يلي المعايير الرئيسية التي سيتم على أساسها الحكم على المقترحات:

- هل تناول الاقتراح مشكلة مصاغة بشكل جيد؟
- هل هي مشكلة للبحث، أم أنها مجرد تطبيق روتيني من التقنيات المعروفة؟
- هل هي مشكلة هامة، وسوف يكون لحلها آثار مفيدة؟
- هل تمويل خاص من ضروري لحل المشكلة، أو إلى حلها بسرعة بما فيه الكفاية، أو يمكن حلها باستخدام الموارد الطبيعية في الكلية؟
- هل المقترحون لديهم فكرة جيدة لاعتمادها كأساس في عملهم؟ يجب أن يحتوي الاقتراح على شرح الفكرة بتفصيل كاف لإقناع القارئ أن الفكرة لها قيمة، ويجب أن تفسر لماذا هناك ما يدعو إلى الاعتقاد أنها في الواقع فكرة جيدة. ومما لا ريب لا يكفي لتحديد قائمة الأمنيات بالأهداف المرغوبة. يجب أن يكون هناك قيمة فنية كبيرة للمقترح.
- هل شرح المقترح بوضوح ما العمل الذي سينجز؟ هل تم شرح ما هي النتائج المتوقعة و كيف سيتم تقييمها؟ وكيف سيكون من الممكن الحكم على ما إذا كان العمل ناجحاً؟
- هل هناك دليل على أن المقترحون يعرفون العمل الذي تم إنجازه من قبل الآخرون على هذه المشكلة؟ الدليل يكون على شكل الاستعراض القصير وكذلك الإشارات التمثيلية.
- هل لدى المقترحون سجل جيد، من حيث القيام بأبحاث جيدة ونشرها؟ مجموعة مختارة تمثيلية من المنشورات ذات الصلة من قبل المقترحون يجب ان يكون مستشهد بها. عدم وجود سجل واضح ليس سمة إعلان عدم أهلية، لا سيما في حالة الباحثين الجدد، ولكن الفشل المستمر لنشر كثير علامات استفهام.

ج.2 المعايير الثانوية

يمكن تطبيق بعض المعايير الثانوية لفصل المقترحات المطابقة او المتقاربة. غالباً ما يكون من المستحيل أساساً للتمييز بطريقة موضوعية بين هذه المقترحات.

- مقدم الطلب ذو القليل من التمويل قد يستحق أن يوضع قبل غيره ذو التمويل الكبير. من ناحية أخرى، هذا التمويل يجب أن يوفر على أدلة بوجود سجل جيد للمتقدم.
- هنالك ميزة في تمويل المقترح وهي الحفاظ على فريق بحثي تعاوني قوي معاً وكذلك لإعطاء الأولوية للباحثين الجدد في هذا المجال.
- تسعى الجامعة للحفاظ على توازن معقول بين المجالات البحثية المختلفة حيث يكون ذلك ممكناً.
- الأدلة على المصلحة الخارجية من المقترح (الصناعية على سبيل المثال) وقدرته على استغلال المستقبل عادة ما تحسب لصالح المقترح. وكلما اقترب البحث المقترح من إنتاج منتج / حرفه إزداد الطلب لإشراك ومساهمة أكثر من الصناعات وينبغي أن يشمل ذلك عادة بعض المساهمات الصناعية للمشروع، وينبغي أن تتضمن الحالة خطة "الطريق إلى السوق، أي يجب أن تكون هناك أفكار كيف

أن البحث سوف يصبح في نهاية المطاف منتج – ويكون الشريك الصناعي جزءاً من هذه الخطة.

ج.3 بعض أوجه القصور

فيما يلي بعض الطرق التي غالباً ما تفشل فيها المقترحات لتلبية هذه المعايير.

• ليس من الواضح ما السؤال التي يتناوله المقترح، على وجه الخصوص، ليس من الواضح ما هي نتائج البحث أو ما يمكن أن يشكل النجاح أو الفشل. فمن الأهمية مناقشة ما الإسهام في المعرفة البشرية سيدلي به البحث.

• سؤال البحث مصاغ بشكل غير واضح وهنا يتطلع المحكمين على أدلة في التفكير الواضح على حد سواء في صياغة المشكلة وفي الهجوم المخطط له.

• ليس من الواضح لماذا السؤال يستحق معالجة. وعليه يجب أن يكون دافع المقترح جيداً.

• المقترح هو مجرد تطبيق روتيني في التقنيات المعروفة.

• ممكن أن يؤدي من قبل القطاع الصناعي وإذا كان العمل هو "السوق القريب" ينبغي القيام به من جانب القطاع الصناعي أو يمول من قبل رأس المال الاستثماري.

• ليس هناك دليل على أن المقترحوين سينجحون حيث فشل الآخرون. فمن السهل بما فيه الكفاية لكتابة مقترح مع قائمة مثيرة سير الأمنيات المأمولة للإنجازات، ولكن يجب على المقترحوين إثبات الأهداف مع أدلة دامغة لماذا لديهم فرصة جيدة لتحقيق تلك الأهداف. هذا الدليل عموماً يأخذ شكلين رئيسيين:

- "لدينا فكرة". في هذه الحالة، ينبغي للمقترح رسم الفكرة، ويصف العمل التمهيدي الذي قال هو / هي قد فعلت هذا مما يدل على أنه هو في الواقع فكرة جيدة. مقدم الاقتراح من غير المحتمل أن يحصل على التمويل دون هذه الأدلة وكذلك ليس من الجيد القول "تعطينا المال، ونحن سوف نبدأ في التفكير في هذه المشكلة".

- لدينا سجل جيد". وهذا يشمل قائمة انتقائية من المنشورات، وربما يشمل بحث قصيرة (ويفضل أن يكون نشرت واحد) ويفضل أن يعطي مزيد من المعلومات الأساسية، كملحق.

• إدعاء ان الفكرة جديدة لكن بدون إعطاء تفاصيل فنية كافية عن الفكرة للمحكمين لتكون قادرة على الحكم على ما إذا كانت تبدو واعدة.

• المقترحوين يجهلون البحوث ذات الصلة حيث لا بد من الإشارة الى الأعمال ذات الصلة، إلا إذا كانت مستبعدة وإلا فإن المحكمين يعتقدون أن المقترحوين جهله، وبالتالي، ليست المجموعة المفضلة للتمويل. كما ينبغي أن يكون لدعم الحالة قائمة من المراجع مثل أي ورقة بحثية ويجب على الباحث النظر إليها للتحقق من وجود شعور متوازن.

• البحث المقترح قد تم بالفعل أو يبدو أنه قد تم القيام به، يجب أن تناقش الحلول المتنافسة وكشف أوجه القصور بها.

• المقترح معروض بشكل رديء أو غير مفهوم للجميع حتى وان كان الباحث والمقترح خبيراً في هذا المجال.

• المقترحون يحاولون الكثير من أجل التمويل المطلوب وحجم الوقت المتوخاة، هذا النقص في الواقعية قد يعكس سوء الفهم للمشكلة أو المنهجية البحثية الفقيرة.

• المقترح مكلف للغاية لتحقيق مكاسب محتملة، إذا كان من السهل أن نرى السبل لخفض الطلب على معدات / السفر، الخ للوصول إلى شيء أكثر معقولية بحيث يمكن الحصول على التمويل بعد الخفض. على الأرجح، هكذا مقترح يرفض.

سلطان الملحق (د)

سلطان المنسقين للعام الدراسي 2016-2017

الجدول أدناه يدرج المنسقين الحاليين في جميع كليات الجامعة

المسؤولية	الاسم	الكلية
نائب عميد البحث العلمي والدراسات العليا	الدكتور حسين خشارمه	العلوم الإدارية
منسق البحث العلمي	الدكتور خيرى عمر	
منسق الدراسات العليا	الدكتور حسين الخشارمة	
منسق الدراسات العليا	الدكتور مهند الصانوري	الحقوق
منسق البحث العلمي	الدكتور نسيم الشراوره	
منسق البحث العلمي	الدكتور عدي الجبوري	الاداب والعلوم

سلطان الملحق (هـ)

سلسلة ندوات التميز السنوية

هـ-1 الهدف

تقدم سلسلة ندوات التميز السنوية علماء معروفين من الرواد عالميا في مجال تخصصهم فهم يساعدون في تحديد مسار البحوث ومسيرة التنمية والتطوير في مجال عملهم. وكونهم رواد عالميا في مجال تخصصهم فإن تأثيرهم على التنمية والابتكار في الصناعات والحكومات وصانعي السياسات سيكون واضحا ومميزا. بالإضافة إلى إعطاء الندوة الرئيسية، فإن المقدمين يجرون عدد من الفصول مع باحثينا (الماستر كلاس) في مجال التخصص بطريقة أكثر تركيزا. والهدف من هذه الفصول هو تشجيع التعاون على المستوى الدولي.

هـ-2 المقدمين

- **April 2014**, Professor George Tovstiga (Henley Business School, University of Reading, UK)
- **December 2014**, Professor Mark Batey (Head of Open Global Programmes Manchester Business School, UK)
- **December 2015**, Professor Jonathan Blackledge (Deputy Vice-Chancellor for Research at the University of KwaZulu-Natal, South Africa). ADS: Energy Trading and Economic Security, Master Class; Homeland Security: Research and Development

سلطان الملحق (و)

النماذج

- النموذج (ASU – SR - 01) نموذج مقترح مشروع بحثي

- النموذج (ASU - SR - 02) نموذج مقترح مجموعة بحثية
- النموذج (ASU - SR - 03) نموذج إجراءات المراجعة لأخلاقيات البحث العلمي
- النموذج (ASU - SR - 04) نموذج خطة البحث والنشر للتدريسيين